

ZÁVÄZOK SPOLOČNOSTI CANON NA ZACHOVANIE SÚKROMIA: TECHNICKÉ A ORGANIZAČNÉ OPATRENIA (TOMS)

OCHRANA ÚDAJOV A SÚKROMIA

Canon

Tieto technické a organizačné opatrenia pomáhajú spoločnosti Canon zaistiť dodržiavanie pravidiel a plnenie si povinností pri ochrane údajov.

ORGANIZAČNÉ OPATRENIA

PRAVIDLÁ



Štruktúra zodpovednosti na ochranu súkromia spoločnosti Canon sa skladá zo série pravidiel, ktoré odrážajú rôzne aspekty dodržiavania pravidiel ochrany údajov a súkromia.

SPRÁVA

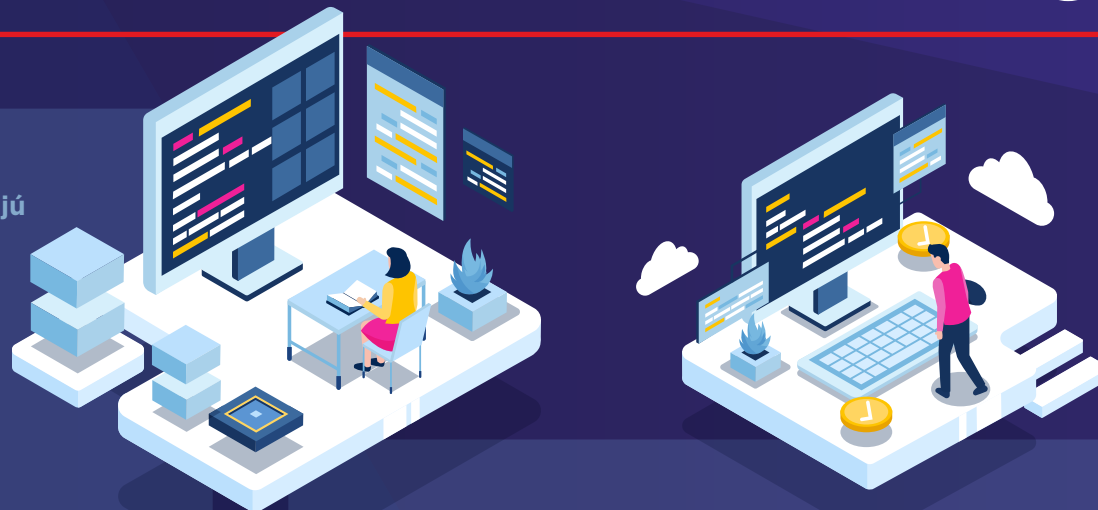


Rozsiahla štruktúra správy pravidiel sa skladá zo siete zodpovedných pracovníkov (DPO) a GDPR šampiónov s jasne definovanými rolami a zodpovednosťami a využíva sa pri implementácii štruktúry zodpovednosti v celom regióne EMEA.

RIADENIE RIZÍK



Využívame viacero prístupov k riadeniu rizík na znižovanie rizík spojených osobnými údajmi. Patria sem hodnotenia vplyvu na súkromie, hodnotenia vplyvu na ochranu údajov, dotazníky pre technické a organizačné opatrenia a rozsiahle procesy povinnej starostlivosti dodávateľov.



DÔVERNOSŤ



Povolenie na prístup k údajom zákazníkov sa udeľuje iba na rozsah potrebný na spracovanie daných údajov. Pre všetkých zamestnancov s prístupom k údajom zákazníkov platia povinnosti udržania utajenia týchto údajov.

VZDELÁVANIE A POVEDOMIE



Vzdelávanie a rozširovanie povedomia posilňujú štruktúru zodpovednosti a všetci zamestnanci s prístupom alebo zodpovednosťou za spracovanie osobných údajov musia absolvovať príslušné školenie cez Canon Development Hub.

POVINNÁ STAROSTLIVOSŤ DODÁVATEĽOV



Spoločnosti tretích strán podstupujú hodnotenie starostlivosti a údaje zákazníkov spracávajú výlučne na základe zmluvných dohovorov.

ZÁVÄZOK SPOLOČNOSTI CANON NA ZACHOVANIE SÚKROMIA: TECHNICKÉ A ORGANIZAČNÉ OPATRENIA (TOMS)

OCHRANA ÚDAJOV A SÚKROMIA

Canon

ORGANIZAČNÉ OPATRENIA



DOZOR

Spoločnosť Canon je zaviazaná bezpečne pracovať s osobnými údajmi, ktoré spracúva v mene svojich zákazníkov, a úzko spolupracuje s partnermi na zaručenie dodržania bezpečnostných nariadení.



PRENOS ÚDAJOV

Spoločnosť Canon nepresúva údaje mimo konkrétnej jurisdikcie bez vhodných zabezpečovacích systémov, ako sú v prípade EHP napríklad štandardné zmluvné klauzuly.



UPOZORNENIE A TRANSPARENTNOSŤ

Upozornenie o ochrane osobných údajov spoločnosti Canon hovorí o tom, ako skupina narába s osobnými údajmi. Transparentnosť a dôvera sú pri spracovaní osobných údajov základnými princípmi.



ŠPECIFICKY NAVRHNUTÁ OCHRANA

Ochrana súkromia je súčasťou všetkých produktov, riešení a služieb v rámci celého životného cyklu údajov.



KÓDEX SPRÁVANIA

Spoločnosť Canon dodržiava Kódex správania skupiny, v ktorom sa hovorí, že vedúci pracovníci i radoví zamestnanci skupiny musia striktno spravovať všetky formy osobných údajov a dodržiavať všetky príslušné zákony, nariadenia a postupy spoločnosti.



ZODPOVEDNOSŤ

Spoločnosť Canon nesie zodpovednosť za udržiavanie rozsiahlych interných záznamov o všetkých aktivitách spracovania osobných údajov, požiadavkách na práva na informácie, pri porušení ochrany údajov a procesoch posúdenia rizík. Zároveň podporujeme našich zákazníkov pri splňaní ich vlastných záväzkov k zodpovednosti.



SPRÁVA INCIDENTOV A KONTINUITA PODNIKANIA

Spoločnosť Canon využíva procesy na identifikáciu, nahlásenie, správu, obnovu a riešenie porušenia ochrany údajov.

ZÁVÄZOK SPOLOČNOSTI CANON NA ZACHOVANIE SÚKROMIA: TECHNICKÉ A ORGANIZAČNÉ OPATRENIA (TOMS)

OCHRANA ÚDAJOV A SÚKROMIA

Canon

TECHNICKÉ OPATRENIA



CERTIFIKÁTY

Ak je to možné pre daný produkt/riešenie/službu, spoločnosť Canon dodržiava relevantné certifikácie, ako napríklad ISO/IEC 27001.



ODSTRÁNENIE IDENTIFIKÁCIE A ÚDAJOV

Techniky odstránenia identifikácie sú súčasťou našich produktov a riešení a môže medzi ne patriť anonymizácia alebo pseudonymizácia či úplné odstránenie údajov bez poškodenia referenčnej integrity.



BEZPEČNOSŤ DOKUMENTOV

Spoločnosť Canon chráni osobné údaje počas prenosu a vo výrobnom i nevýrobnom prostredí na základe šifrovacích kontrol. Ak je to možné, konfigurácie sú „posilnené“, aby sa zaistila bezpečnosť zariadenia.

PRAVIDLÁ PRÍSTUPU



Pravidlá a postupy kontroly prístupu na základe požiadaviek podnikania a informačnej bezpečnosti sú formálne zdokumentované, implementované a pravidelne kontrolované. Tieto pravidlá a postupy sa týkajú privilegovaného prístupu používateľov a práce z domu prípadne mobilnej práce.



KONTROLA PRÍSTUPU POUŽIVATEĽA

Implementovali sme logické kontroly prístupu. Jedinečné používateľské účty sú priradené iba oprávneným jednotlivcom a sú spravované tak, aby poskytovali minimálny prístup k informáciám. Zaviedli sme kontroly hesiel.



FYZICKÉ ZABEZPEČENIE

Zabezpečené oblasti chránia primerané kontroly vstupu, aby bolo zaručené, že vstup do priestoru, ktorý obsahuje citlivé alebo zásadné obchodné informácie, a vstup do priestorov na spracovanie informácií bude povolený iba oprávneným zamestnancom.



ZÁVÄZOK SPOLOČNOSTI CANON NA ZACHOVANIE SÚKROMIA: TECHNICKÉ A ORGANIZAČNÉ OPATRENIA (TOMS)

OCHRANA ÚDAJOV A SÚKROMIA

Canon

TECHNICKÉ OPATRENIA



SEGREGOVANÉ PROSTREDIE

Tam, kde je riešenie poskytované, je presadzované logické oddelenie klienta.



ODSTRÁNITELNÉ MÉDIÁ

Zaviedli sme kontroly na správu používania odstrániteľných médií, aby sme zabránili neoprávnenému prístupu, úprave, odstráneniu alebo zničeniu osobných údajov, ktoré sú na takýchto médiách uložené.



BEZPEČNÉ ZNIČENIE ALEBO OPĀTOVNÉ POUŽITIE VYBAVENIA



Zaviedli sme procesy na bezpečné zničenie všetkých médií a všetky položky vybavenia, ktoré obsahujú úložné médiá, sú kontrolované, aby sa zaistilo, že neboli odstránené žiadne osobné prípadne, prípadne že boli bezpečne prepísané podľa príslušného štandardu pred ich odstránením alebo opätovným použitím vybavenia.



DENNÍK AKTIVÍT

Riešenie alebo služba dokáže uchovávať denníky aktivít (napríklad údaje o prístupe používateľa alebo správcu a údaje možno zadať, zmeniť a odstrániť).



MONITORING

Aktivitu používateľa a systému monitorujeme a identifikujeme a pomáhame zabrániť úniku údajov.



DOSTUPNOSŤ

Zaviedli sme kontroly, ktoré pomáhajú zaručiť spoľahlivosť služby a zníženie jej výpadkov.



INTEGRÁCIA HARDVÉRU A SOFTVÉRU

Riešenia pre dokumenty vlastnené spoločnosťou Canon ako uniFLOW a IRIS nám umožňujú rýchlo sa prispôbiť vznikajúcim bezpečnostným potrebám a znižovať potenciál systémových porušení pravidiel.