

CANONS FORPLIKTELSE TIL PERSONVERN: TEKNISKE OG ORGANISASJONELLE TILTAK

DATABESKYTTELSE OG PERSONVERN

Canon

Disse tekniske og organisatoriske tiltakene bidrar til å sikre Canons overholdelse av databeskyttelsesforpliktelser.

ORGANISATORISKE TILTAK

RETNINGSLINJER



Canons personvernrammeverk består av en rekke retningslinjeerklæringer som gjenspeiler ulike aspekter ved databeskyttelse og overholdelse av personvern.

STYRING



En omfattende styringsstruktur som består av et nettverk av DPO-er og personvernforkjempere, med klart definerte roller og ansvarsområder, brukes til å implementere rammeverket i hele EMEA.

RISIKOSTYRING



En rekke risikostyringsmetoder brukes for å redusere risikoen for personopplysninger, inkludert vurderinger av personvernkonsekvenser, vurderinger av virkninger av databeskyttelse, spørreskjemaer om tekniske og organisatoriske tiltak og omfattende aktsomhetsprosedyrer for leverandører.



KONFIDENSIALITET



Tilgang til kundedata er kun autorisert i den grad det er nødvendig for å tjene gjeldende databehandlingsformål, og alle ansatte med tilgang til kundedata er underlagt taushetsplikt.

OPPLÆRING OG BEVISSTGJØRING



Utdanning og bevissthet forsterker rammeverket, og alle ansatte med tilgang til eller ansvar for behandling av personopplysninger er påkrevd for å fullføre passende opplæring gjennom Canons utviklingscenter.

LEVERANDØRAKTSOMHET



Tredjepartsselskaper gjennomgår aktsomhetsvurderinger og behandler kun kundedata i henhold til kontraktmessige ordninger.

CANONS FORPLIKTELSE TIL PERSONVERN: TEKNISKE OG ORGANISASJONELLE TILTAK

DATABESKYTTELSE OG PERSONVERN

Canon

ORGANISATORISKE TILTAK (FORTS.)

FORVARING



Canon er forpliktet til sikker håndtering av personopplysninger som vi behandler på vegne av kundene våre, og vi samarbeider tett med partnerne våre for å sikre at personvernregler overholdes.

DATAOVERFØRING



Canon overfører ikke data utenfor en bestemt jurisdiksjon uten hensiktsmessige sikkerhetstiltak, for eksempel standardkontraktklausuler når det gjelder EØS.

ERKLÆRING OG ÅPENHET



Canons personvernerklæringer gjenspeiler hvordan konsernet behandler personopplysninger. Åpenhet og tillit er sentrale prinsipper ved behandling av personopplysninger.

INNEBYGD PERSONVERN



Personvern er innebygd i alle produkter, løsninger og tjenester gjennom hele datalivssyklusen.

ATFERDSREGLER



Canon følger konsernets atferdsregler som sier at ledere og ansatte i konsernet skal strengt administrere alle former for personlig informasjon og overholde alle gjeldende lover og forskrifter og foreskrevne bedriftsprosedyrer.

ANSVAR



Canon viser ansvarlighet ved å opprettholde omfattende interne registre over alle persondatabehandlingsaktiviteter, forespørsler om informasjonsrettigheter, datainnbrudd og risikovurderingsprosesser. Vi støtter også våre kunder med deres egne ansvarsforpliktelser.

HENDELSESHÅNDTERING OG BEDRIFTSKONTINUITET



Canon har prosesser for å identifisere, rapportere, administrere, gjenopprette etter og løse brudd på personopplysninger.

CANONS FORPLIKTELSE TIL PERSONVERN: TEKNISKE OG ORGANISASJONELLE TILTAK

DATABESKYTTELSE OG PERSONVERN

Canon

TEKNISKE TILTAK



SERTIFISERING

Der det er aktuelt for det bestemte produktet eller den bestemte løsningen/tjenesten, opprettholder Canon relevante sertifiseringer som ISO/IEC 27001.



AIDENTIFIKASJON OG SLETNING

Aidentifikasjonsteknikker er innebygd i våre produkter og løsninger og kan inkludere anonymisering og pseudonymisering og sletting uten skade på referanseintegriteten.



DOKUMENTSIKKERHET

Canon beskytter personopplysninger under overføring og i produksjons- og ikke-produksjonsmiljøer ved hjelp av passende kryptografiske kontroller. Der det er hensiktsmessig, er konfigurasjoner «herdet» for å sikre enhetsikkerhet.

TILGANGSRETNINGSLINJER



Retningslinjer og prosesser for tilgangskontroll, basert på krav til forretnings- og informasjonssikkerhet, har blitt formelt dokumentert og implementert og gjennomgått med jevne mellomrom. Disse retningslinjene og prosessene tar for seg privilegert brukertilgang og mobile ordninger eller hjemmearbeidsordninger.



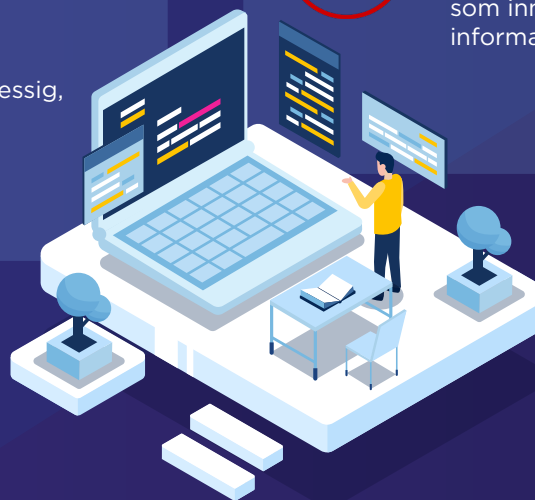
BRUKERTILGANGSKONTROLL

Logiske tilgangskontroller er implementert. Unike brukerkontoer tildeles kun autoriserte personer og administreres for å gi minimum tilgang til informasjon. Passordkontroller håndheves.



FYSISK SIKKERHET

Sikre områder er beskyttet av passende inngangskontroller for å sikre at kun autorisert personell får tilgang til områder som inneholder sensitiv eller kritisk forretningsinformasjon og informasjonsbehandlingsfasiliteter.



CANONS FORPLIKTELSE TIL PERSONVERN: TEKNISKE OG ORGANISASJONELLE TILTAK

DATABESKYTTELSE OG PERSONVERN

Canon

TEKNISKE TILTAK (FORTS.)



SEGREGERT MILJØ

Der det er en løsning, håndheves logisk klientseparasjon.



FLYTTBARE MEDIA

Det er etablert kontroller for å administrere bruken av flyttbare medier for å forhindre uautorisert avsløring, modifikasjon, fjerning eller ødeleggelse av personopplysninger som er lagret på dem.



SIKKER AVHENDING ELLER GJENBRUK AV UTSTYR



Det er sikre avhendingsprosesser på plass for alle medier, og alt utstyr som inneholder lagringsmedier, er verifisert for å sikre at eventuelle personopplysninger har blitt fjernet eller sikkert overskrevet til en passende standard før avhending eller gjenbruk.



AKTIVITETSLOGG

Løsningen eller tjenesten kan lagre aktivitetslogger (for eksempel logging av bruker- og administratortilgang, og legge inn, endre og slette data).



OVERVÅKING

Bruker- og systemaktivitet overvåkes for å identifisere og bidra til å forhindre datainnbrudd.



TILGJENGELIGHET

Kontroller er på plass for å sikre pålitelighet av tjenesten og lav forekomst av driftstans.



INTEGRERING AV MASKINVARE OG PROGRAMVARE

Canon-eide dokumentløsninger som uniFLOW og IRIS lar oss lettere tilpasse oss nye sikkerhetsbehov og redusere potensialet for systembrudd.