

**LOST iN**

**Antwerpen**

**ANTWERPEN ANTWERPEN**

**WERPEN ANTWERPEN**

**ANTWERPEN ANTWERPEN**

**WERPEN ANTWERPEN**

**ANTWERPEN ANTWERPEN**

**WERPEN ANTWERPEN**

## Canon en LOST iN maken de Hidden Spots Travel Guide

De diamanthoofdstad van de wereld is zelf ook een diamant, als je weet waar je moet kijken! Ontloop de massa en verken deze minder bekende plekken met een reisgids die speciaal is samengesteld door LOST iN: ontdek Antwerpen vanuit nieuwe gezichtspunten met de PowerShot ZOOM.



Ontdek Antwerpen op een verrassende nieuwe manier met de **Canon PowerShot ZOOM**, een 12 Megapixel camera met beeldstabilisatie en een handige 3-staps zoom. Met de PowerShot ZOOM heb je een camera in zakformaat die Full HD-video en superzoom biedt, de ideale reisgenoot om deze zomer bij je te hebben. Dankzij een 100mm, 400mm en digitaal verlengde 800mm zoom ontloop je met deze compacte camera de drukte en ontdek je de verborgen plekjes van Europa vanuit nieuwe perspectieven.

# HET MAS

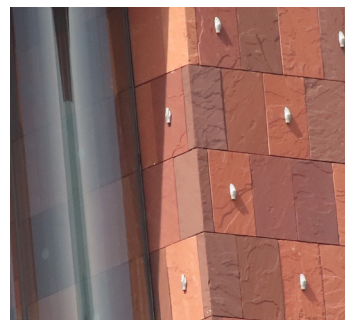


## Dompel jezelf onder in de verhalen van het verleden en de toekomst van Antwerpen

Het Museum aan de Stroom, ook wel het MAS genoemd, telt 10 verdiepingen en ligt aan de rivier de Schelde. Het project werd in 1998 in gang gezet, waarbij de eerste steen in 2006 op de Hanzestedenplaats werd gelegd en de eerste bezoeker in mei 2011 door de deuren liep. Het is het grootste museum in Antwerpen, met ongeveer een half miljoen collectiestukken in de openbare zalen en depots die verspreid zijn over 5 verdiepingen van het museum.

Het MAS is een opvallend gebouw dat is ontworpen door het Nederlandse architectenbureau Neutelings Riedijk en is gebouwd met een mix van rode zandsteen en gebogen glazen panelen die trapsgewijs en verspringend tot 60 meter de hoogte in gaan. Vanaf een afstand reflecteren de glazen panelen de lucht en worden ze zelf weerspiegeld in het vaak stilstaande water van de haven.

Het MAS markeerde het begin van een aanzienlijke verjonging in het gebied, waarbij de Hanzestedenplaats werd getransformeerd tot een levendige en bruisende ontmoetingsplaats vol



koffiebars en kunstzinnige activiteiten. Met het 100mm-, 400mm- en digitaal verlengde 800mm-zoombereik van de compacte PowerShot ZOOM kun je genieten van het MAS zelf, maar ook van het weidse uitzicht over de stad Antwerpen waarmee je wordt beloond als je de 10 verdiepingen beklimt naar het 360 graden panorama boven op het dak. Op de bovenste verdieping bevindt zich een drie-sterren Michelinrestaurant waar je met enig geluk wellicht een tafeltje kunt reserveren.

**Vanaf een zwevend uitkijkpunt op het water kun je genieten van dit indrukwekkende gebouw en het contrast van baksteen tegen de reflecterende ramen.**



# MIDDELHEIM PARK



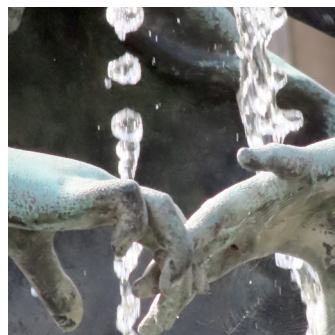
## 30 hectare, 400 tentoonstellingen en een eeuw aan Belgische geschiedenis

In 1950 werd in het Middelheimpark de eerste beeldtentoonstelling georganiseerd, wat een overweldigend succes werd. De gemeenteraad besloot daarop de beeldhouwkunst permanent tentoon te stellen en breidde de collectie gedurende de afgelopen 70 jaar geleidelijk uit. Als je vandaag de dag het Middelheimpark bezoekt, kun je genieten van meer dan 400 kunstwerken, waarvan 215 sculpturen van wereldberoemde kunstenaars zijn zoals Auguste Rodin, Carl Andre en Henry Moore. Dat klinkt misschien als een ietwat vermoeiende bezigheid, maar je hoeft alleen maar de lichte PowerShot ZOOM mee te nemen om deze beroemde kunstwerken van een afstand goed te kunnen bekijken.

Het park zelf is verdeeld in twee afzonderlijke gebieden: Middelheim-Laag (in het noordelijke deel van het park) en Middelheim-Hoog (het zuidelijke deel van het park). Oorspronkelijk werden er tweejaarlijkse tentoonstellingen gehouden in Middelheim-Laag terwijl nieuwe werken in Middelheim-Hoog werden geplaatst. Nadat Antwerpen in 1993 Culturele Hoofdstad van Europa was, werd de collectie herschikt over beide gebieden en werd het park uitgebreid naar het oosten en het westen.

Voor de westkant ontwierp landschapsarchitect Michel Desvigne een strak patroon dat langs de Beukenlaan werd aangelegd met de aanplanting van 1.500 sierappelbomen. De uitbreiding aan de oostkant, langs de Lindendreef, heeft een 'artiesteningang' die is ontworpen door de Belgische kunstenaar Luc Deleu. Hier vind je ook een aantal monumentale kunstwerken.

Bezoekers van het Middelheimpark worden vaak getroffen door de kruising van kunst en natuur en hoe ze elkaar aanvullen. Of je nu de sculpturen en gebouwen bewondert met de 3-staps zoom van de PowerShot ZOOM of deze gebruikt om een vogel van dichtbij te zien tussen de appelbloesem in het westelijke deel van het park, er is voor iedereen iets interessants om te bekijken.



**Vanaf de statige entree van het park kun je je PowerShot ZOOM richten op de fontein, omlijst door groen en daarachter het gebouw.**

# HAVENHUIS



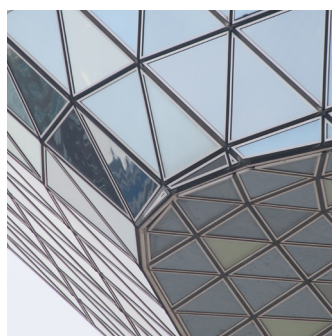
## Een overheidsgebouw waarmee je zou kunnen wegvaren

Sommigen beschouwen dit wellicht als een van de meest ongebruikelijke overheidsgebouwen ter wereld, of in ieder geval als een van de meest spraakmakende. Het in 2009 gebouwde Havenhuis werd voltooid in 2016 en is anders dan elk ander overheidsgebouw dat je waarschijnlijk ooit hebt gezien. Het gebouw, gelegen in de haven, op een steenworp afstand van het MAS, werd ontworpen door de overleden architecte Zaha Hadid. In het onderste deel van het gebouw is een vroegere brandweerkazerne geïntegreerd, waarboven een stalen en glazen constructie van 900 ton is gebouwd die de vorm heeft van een enorm schip. De glazen structuur wijst naar de Schelde, als erkenning van het belang ervan voor de stad en naar de haven met zijn rijke verleden.

De gevel van het gebouw is ontworpen om de befaamde diamantnijverheid van de stad te weerspiegelen. Als je het Havenhuis tijdens het gouden uur bekijkt, kun je met je PowerShot ZOOM zien hoe het glas oranje kleurt terwijl de zon onder de horizon zakt. Je kunt zelfs de contrasterende oude

brandweerkazerne onder deze enorme bovenbouw van dichtbij bekijken.

Het gebouw werd voltooid in het jaar dat de ontwerper Zaha Hadid overleed. Ter herinnering en uit eerbetoon aan haar werd de kade waaraan het ligt het Zaha Hadidplein genoemd. Een opvallend feit is dat het Havenhuis het enige overheidsgebouw is dat Zaha Hadid ooit heeft ontworpen.



**Ga op de tegenoverliggende oever staan en kijk uit over het oude havenbassin voor Zaha Hadids Havenhuis, dat 's avonds verlicht is.**