

HÅLLBARHETS- RAPPORT 2023

Canon Svenska AB
Dokumentismen i Umeå AB
XL Office Team AB

Canon

Canons Hållbarhetsrapport för 2023 är en del av förvaltningsberättelsen för Canon Svenska AB. Den omfattar hållbarhetsarbetet för Canon Svenska AB samt de två helägda dotterbolagen XL Office Team AB och Dokumentismen i Umeå AB.

Vid frågor om Canons hållbarhetsarbete, kontakta oss på sustainability@canon.fi

INNEHÅLL

| | |
|--|-----------|
| VD HAR ORDET | 3 |
| OM CANON | 4 |
| CANON OCH DE GLOBALA MÅLEN | 6 |
| MILJÖPÅVERKAN | 8 |
| Energikartläggning | 9 |
| Minskade koldioxidutsläpp | 9 |
| Resor | 9 |
| Ökad tillgänglighet – lägre miljöpåverkan | 10 |
| Lokaler | 10 |
| Produkter | 10 |
| Cirkularitet | 11 |
| SAMHÄLLE | 13 |
| Arbetsmiljö och hälsa | 13 |
| YourVoice | 13 |
| Samarbeten | 15 |
| AFFÄRSVERKSAMHET | 16 |
| Antikorruption | 16 |
| Mänskliga rättigheter och arbetsförhållanden | 16 |
| Hantering av leverantörskedjan | 16 |
| Konfliktmineraler | 17 |
| CANON EMEAS HÅLLBARHETSVISION | 18 |

VD HAR ORDET

Canon Svenska har som ambition och målsättning att vara den självklara marknadsledaren på de områden vi är aktiva inom. Vi verkar för att driva vår verksamhet på ett långsiktigt hållbart och ansvarsfullt sätt. För att uppnå detta ser vi kontinuerligt över vår förmåga att skapa lönsam tillväxt och nå ut till marknaden på ett effektivt sätt.



Christer Byfors, VD Canon Svenska AB



Med djup förankring i vår företagsfilosofi Kyosei - att leva och arbeta tillsammans för allas bästa, bidrar Canons medarbetare till arbetet inom hållbarhetsområdet. Det finns naturligt med i alla sammanhang - från dagliga samtal medarbetare emellan till möten med kunder och andra intressenter.

Canons hållbarhetsarbete sträcker sig över flera områden. Genom olika initiativ som bland annat handlar om innovativ produktdesign, såsom renovering och återtillverkning av maskiner, utökad användning av förnybar energi, förbättrad energieffektivitet och mindre miljöbelastande transporter, minskas klimatpåverkan.

Vi är även stolta över vårt engagemang inom CSR och har samarbeten med flera välgörenhetsorganisationer. Dessa samarbeten bygger på våra medarbetares engagemang. Vi tror på goda förebilder och att det är avgörande för hur unga mår och hur de utvecklas. Medarbetare har därför deltagit i flera aktiviteter med syfte att inspirera och motivera ungdomar i regi genom både Mentor Sverige och My Dream Now, andra medarbetare har deltagit i volontärarbete hos Ronald McDonald Hus på ett flertal orter.

För andra året i rad genomfördes Canon Young People Programme. Med kameran som verktyg har nio ungdomar fördjupat sig i hållbarhet, fotograferingen och visuellt berättande. I år fick ungdomarna i uppdrag att tolka FN:s Globala mål 5 - Jämställdhet i text och bild. De utvalda bilderna har sedan visats i uppskattade utställningar för allmänheten i både Gallerian i Stockholms city, samt i Ringens Centrum på Södermalm, Stockholm.

För att stärka hållbarhetsarbetet ytterligare lanserades en "Hållbarhetsvecka". Genom att belysa ämnen som vad Canon redan gör när det gäller hållbarhet, vad man vill göra och vart man är på väg, är förhoppningen att inspirera medarbetare till att fundera över hur de själva kan bidra till en ljusare framtid.

Canons hållbarhetsarbete är omfattande och avgörande för verksamhetens framgång. Med stort engagemang och dedikerade medarbetare skapar vi tillsammans förutsättningar för att på ett långsiktigt hållbart sätt förbättra våra kunders vardag.

OM CANON

Canon Svenska AB är en del i den globala koncernen Canon Inc. som erbjuder produkter och tjänster inom innovativ bildhantering. Allt ifrån kameror, skrivare och tryckeriutrustning till tjänster för lagring och delning av bilder, dokumenthantering och digitalisering av processer. Canon Inc. som grundades 1937 omsätter cirka 305 miljarder SEK och har ca 180 000 anställda – varav 13 300 i Europa. Canon Svenska har 278 medarbetare och omsätter 1 miljard kronor genom direktförsäljning, franchise och fristående återförsäljare. Canon är ett av världens mest forskningsintensiva företag och under 2023 inlämnades 2 890 patent, vilket innebär en global tredjeplats. Canons miljöinitiativ har erkänts av CDP och vi är noterade på CPS:s A-lista.



I Sverige säljer vi våra produkter, tjänster och lösningar på flera olika sätt, såsom direkt och indirekt via partners, återförsäljare och detaljhandlare. Försäljningen av företagsprodukter och tjänster sker direkt, genom egna säljkanaler samt genom franchisingkedjan Canon Business Center och fristående återförsäljare. Dokumentismen i Umeå AB ingår i vår franchisingkedja och är ett dotterbolag till Canon Svenska AB. Övriga Canon Business Center är externt ägda. Konsumentprodukter inom bildhantering marknadsförs och säljs genom rikstäckande kedjor, distributörer och enskilda fackhandlare.

Hållbarhet är centralt för hur vi bedriver vår verksamhet och kärnan i vårt hållbarhetsarbete är vår företagsfilosofi Kyosei. Ett japanskt ord som betyder "att leva och arbeta tillsammans för allas bästa". Detta ligger till grund för allt vi gör och filosofin genomsyrar våra affärsmässiga beslut.

Vi är lyhörda inför hur våra aktiviteter påverkar våra kunder, medarbetare, partners och omvärlden. Vårt hållbarhetsarbete löper som en röd tråd genom våra interaktioner med intressenter, kunder och medarbetare. Den återkoppling vi får från dessa parter hjälper oss att identifiera och hantera risker och möjligheter för och



inom verksamheten. Vårt hållbarhetsarbete skapar ett mervärde för våra kunder och det hjälper dem att nå bättre resultat och bedriva sin verksamhet på ett effektivare och hållbarare sätt.

CDP är en internationell icke-vinstdrivande miljöorganisation som utvärderar stora företag och organisationer över hela världen om deras arbete med miljörelaterade frågor. Canon tilldelades betyget A för klimatförändring av CDP 2023. Det är tredje gången vi står med på deras A-lista över högsta rankingar och det placerar oss bland de främsta 2 % av företagen som bedöms i den här kategorin.

VÄSENTLIGHET OCH DIALOG MED INTRESSENTER

Vi interagerar med många olika intressenter, från personer ur allmänheten till myndigheter, från partners till detaljhandlare och från leverantörer av allmännyttiga tjänster till yrkespersoner inom alla aspekter av bildhantering. En intressent är en organisation eller individ som kan ha ett eller flera intressen i Canons beslut och aktiviteter. Det innefattar allt från interna intressenter som medarbetare, ägare och ledning till externa intressenter som kunder, leverantörer, myndigheter, privatpersoner och ideella organisationer som kan ha ett intresse i vår verksamhet. Vi genomför årligen en intressentanalys och listar våra intressenter samt våra interaktioner med dem, deras behov och förväntningar på Canon.

Vi interagerar med våra intressenter på flera olika vis. Några exempel är en årlig kundlojalitetsundersökning, enkäter till globala kunder, oberoende forskning, medarbetarundersökningar, leverantörsgrensningar samt kontakter med intressenter i det dagliga arbetet. Våra intressenters åsikter är viktiga för oss och har betydelse när vi avgör vilka hållbarhetsfrågor som är väsentliga för oss. Utöver våra intressenters krav och förväntningar påverkar även vår finansiella situation, utveckling av affären och konkurrenskraft, varumärke, minskad risk samt värdeskapande, vilka hållbarhetsfrågor som är väsentliga för oss. De frågorna ligger sedan till grund för målsättningar och våra aktiviteter inom hållbarhetsområdet.



FOKUSOMRÅDEN

Under 2023 har vi arbetat med att hantera och förebygga risker inom flera olika områden.

- **MILJÖPÅVERKAN**
Vi arbetar med att minska vår miljöpåverkan genom att kartlägga var den största miljöpåverkan finns och sedan arbeta med att minska den.
- **ARBETSVILLKOR**
Vi vill vara en attraktiv arbetsgivare som erbjuder bra villkor för våra medarbetare. I det ingår respekt för mänskliga rättigheter och att arbeta för en trygg arbetsplats.
- **SOCIALT ANSVARSTAGANDE**
Vi har ett ansvar för våra medarbetare men även för de som påverkas av vår verksamhet. I det ingår arbetet med mänskliga rättigheter och arbetsvillkor i leverantörskedjan.
- **KONFLIKTMINERALER**
Det finns en stor risk att de metaller som utvinns ur så kallade konfliktmineraler bidrar till väpnade konflikter och bryts under dåliga arbetsförhållanden. Det här är ett gemensamt problem för hela branschen.
- **ANTI KORRUPTION**
Vi har ett pågående arbete där vi arbetar med att upprätthålla våra processer för att motverka korruption och mutor.

CANON OCH DE GLOBALA MÅLEN

Ett resultat av vår intressentdialog och väsentlighetsanalys är att vi har fördjupat oss i FN:s globala mål för hållbar utveckling och analyserat vårt förhållande till dem. Vi vill vara med och skapa en mer hållbar framtid och därför är det viktigt för oss att vårt hållbarhetsarbete kan bidra till arbetet med de globala målen. Vi har tagit hänsyn till våra olika intressenters åsikter, var vår verksamhet ger upphov till störst påverkan samt var vi har möjligheter att bidra till en positiv utveckling.



CANONS BIDRAG

Barn och ungas rättigheter är ett område som är viktigt, både för externa intressenter och för våra medarbetare. Vi har därför låtit barnperspektivet bli styrande när vi väljer partners och samarbeten.

- Vi har sedan 2014 haft ett samarbete med My Dream Now som arbetar med att skapa en inspirerande samverkan mellan skola och näringsliv med målet att unga ska hitta egna vägar till jobb och drömmar. Mer information finns på sidan 15.
- Under 2023 genomfördes Canon Young People Programme för andra gången i Sverige, ett utbildningsinitiativ som stärker ungdomar från olika bakgrunde i visuellt berättande och hållbarhetsfrågor. Läs mer på sidan 15.

Vi vill att våra medarbetare ska få möjligheter, personlig utveckling och finna sitt arbete meningsfullt i en bra arbetsmiljö. Därför är det viktigt att acceptera allas olikheter och ansvara för att skapa en inkluderande arbetsmiljö. Vi har idag en könsfördelning med 67% män och 33% kvinnor, med något högre andel kvinnor på chefsnivå där 34% är kvinnor. Det är viktigt för oss att skapa en arbetsmiljö som främjar inkludering och mångfald. Läs mer på sidan 15.

Som företag är det viktigt för oss att kunna bidra till en hållbar ekonomisk tillväxt och att erbjuda arbetstillfällen med bra arbetsvillkor. Det är vår ambition att vara en eftertraktad arbetsgivare och att våra medarbetare ska trivas.

Vår leverantörskedja är global och inom vår bransch tillverkas produkterna ofta i länder där de finns risker relaterade till arbetsvillkor och brott mot mänskliga rättigheter. Vi har en stor möjlighet att bidra till att människorna i vår leverantörskedja får anständiga arbetsvillkor genom att aktivt arbeta med att ställa krav på och följa upp våra leverantörer. Mer information finns på sidorna 16-17.





Mål 12 handlar om hållbar konsumtion och produktion. En stor del av vårt hållbarhetsarbete handlar om att göra vår produktion mer hållbar. Ett av våra fokusområden är att minska vår miljöpåverkan genom cirkulär ekonomi och vi arbetar aktivt med att utöka cirkulariteten i vår verksamhet. Vi har länge applicerat ett livscykelerspektiv så det är naturligt för oss att ta nästa steg och se hur vi kan använda våra uttjänta produkter som råmaterial och på så vis förvalta naturresurser på ett bättre sätt. Här följer några exempel på vad vi gör inom området och på vilken sida det finns mer information:

- Återtillverkade produkter (sidan 11-12)
- Återanvändning av reservdelar och kretskort (sidan 12)
- Återvinningsprogram för toner och bläck (sidan 12)
- Green Procurement Programme (sidan 17)



Klimatförändringarna är någonting som vi alla måste förhålla oss till och vi arbetar ständigt för att minska vår påverkan. Allt vårt arbete med att förbättra vår miljöprestanda bidrar till att minska vår påverkan.

Mer information om hur vi arbetar med att minska vår påverkan på klimatet finns på sidorna 8-10.



I dagens globala samhälle är vi sammankopplade med varandra och även de globala målen är beroende av och påverkar varandra. Därför kräver genomförandet partnerskap och samarbete. Ett exempel på hur vi arbetar med detta är våra samarbeten med olika organisationer i civilsamhället. Exempel på samarbeten finns på sidan 15.



Information om hur hela Canon-koncernen förhåller sig till de globala målen och fler exempel på hur vi bidrar till dem finns här: <https://global.canon/en/csr/sdgs/>.

MILJÖ- PÅVERKAN

Canon strävar efter att bedriva verksamheten på ett miljömässigt ansvarstagande sätt. Vår vision är att det ska gå att uppnå bättre resultat med mindre miljöpåverkan. Till vår hjälp i förverkligandet av denna vision har vi ett globalt miljöledningssystem som är certifierat enligt ISO14001:2015. Certifikatet omfattar Canon Inc och 120 företag inom koncernen i 40 länder och regioner. Vårt arbete med att minska vår miljöpåverkan bidrar främst till de Globala målen 12 Hållbar konsumtion och produktion och 13 Bekämpa klimatförändringen.



Canon-koncernens globala miljöcertifiering enligt ISO14001 och den globala strategin ger betydande fördelar. Det innebär till exempel att vi har en gemensam miljöpolicy att utgå ifrån och vi arbetar med gemensamma mål och riktlinjer i alla länder. Styrkan är långsiktighet samt ett rationellt och väl förankrat miljöarbete.

Den lokala miljöpolicyen för Canon Svenska återspeglar Canons affärsverksamhet i Sverige och vår påverkan på miljön och samhället samt bygger på de grundläggande principerna som beskrivs i Canon Group's Environmental Charter.

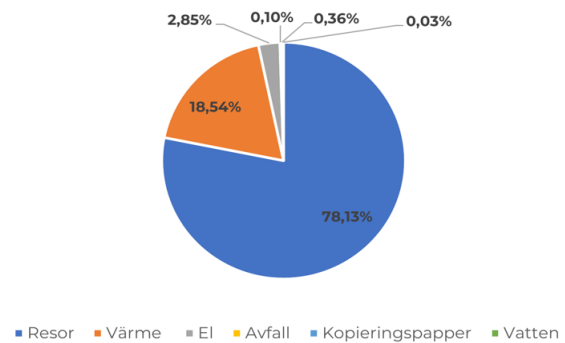
Miljöaspekter som har bedömts och värderats av Canon EMEA bedöms och värderas vidare utifrån Canon Svenskas verksamhet via särskilda modeller i ett nordiskt analysverktyg.

För att det globala miljöarbetet ska bli framgångsrikt är det lokala arbetet avgörande. Därför engagerar vi även våra lokala sälj- och servicekontor runt om i landet. I Sverige ingår 27 enheter i vårt ISO14001-certifikat. Det är Canon Svenska AB:s kontor i Solna, Helsingborg, Malmö och Göteborg, vårt regionala kompetenscenter (PSC), Dokumentismen i Umeå AB, XL Office Team AB samt flera externa Canon Business Center.

Miljöledningssystemet omfattar alla Canons aktiviteter i Sverige av en heltäckande miljösyn och vi har en gemensam policy och målsättning. Inom ramen för miljöarbetet minimerar vi vår egen negativa påverkan via effektivt ledarskap, policyer, standarder och god praxis.

UTSLÄPP EGEN VERKSAMHET 2023 (CO2e)

Vi mäter utsläpp som uppstår från kontor och Professional Service Center (värme, el, avfall, kopieringspapper och vatten) samt affärsresor. Drygt 78% (drygt 80% 2022) av våra utsläpp kommer från resor med bil, tåg och flyg. Dessa följs av utsläpp kopplat till våra lokaler i form av värme- och energiförbrukning.



Utöver vårt interna arbete med vår egen miljöpåverkan arbetar vi med att stödja våra kunder i arbetet med deras hållbarhetsmål för att tillsammans stödja utvecklingen mot hållbara verksamheter. Vi erbjuder lösningar, programvara och tjänster som gör det möjligt för företagskunder av alla storlekar att bedriva sin verksamhet mer effektivt, spara resurser och dra nytta av nya möjligheter.



ENERGIKARTLÄGGNING

Under 2021 genomfördes energikartläggning av certifierad energikartläggare enligt lagen (2014:266) om energikartläggning i stora företag. Rapporten avsåg energikartläggningsperioden 2020–2023 och omfattade verksamhetsåret 2020. Här påvisades en total energianvändning om 1 968 MWh, varav verksamhet 305 MWh samt transporter 1 663 MWh. Den totala energianvändningen i Canons lokaler har minskat från 545 MWh till 305 MWh under de senaste fyra åren, vilket innebär en minskning på nästan 44%.

Den prioriterade betydande energianvändningen uppgick till 22 MWh. Avgränsningen gjordes mot bakgrund av att Canon kan följa upp och påverka energianvändning för transporter (tjänstebilar) samt verksamhetsel. Respektive hyresvärd har huvudansvaret för våra kontorslokaler inklusive värme- och kylsystemen. Störst påverkan skulle ske genom att byta ut tjänstebilarna till antingen hybrid- eller elektriska bilar i samband med att leasingavtalen förnyas. Vid jämförelse av CO₂-utsläppen mellan elbil kontra diesel skulle minskningen kunna uppgå till 78% (European Federation for Transport and Environment AISBL, 2021).

MINSKADE KOLDIOXIDUTSLÄPP

Canon strävar efter att bli koldioxidneutrala före år 2050. För att uppfylla detta mål minskar vi aktivt våra utsläpp av växthusgaser. Vi beräknar våra utsläpp under hela produktens livscykel för att minska utsläppen vid varje steg.

Vi mäter vår miljöpåverkan enligt GHG-protokollet (Greenhouse Gas Protocol), som är utvecklat av World Resources Institute (WRI) och World Business Council on Sustainable Development (WBCSD). Informationen samlas in halvårsvis och rapporteras sedan vidare till Canon EMEA och därifrån vidare till Canon Inc. Det innebär att vår miljöpåverkan i Sverige räknas med i de totala resultaten för hela Canon-koncernen.

Canons globala målsättning är att minska våra koldioxidutsläpp under produktlivsyteln per produkt med 3 % jämfört med föregående år. Om detta efterlevs kommer det att motsvara en minskning på ungefär 50 % av 2008 års utsläpp före år 2030.

För närvarande är vi på rätt spår när det gäller att uppnå målet och vi har noterat en genomsnittlig förbättring på 4,1 % mellan 2008 och 2022. Den ackumulerade minskningen sedan 2008 uppgår till 43 %.

Vi tillämpar både intensiva och absoluta mål i vår verksamhet. Vårt intensitetsmål är en minskning som är särskilt inriktad på vår produktlivscykel enligt ovan. Ett absolut mål är att ta hänsyn till de totala utsläppen från en verksamhet, till exempel våra kontor, transporter som används av våra anställda, hur vi driver våra produktionsanläggningar och även vår leveranskedja. Vi strävar efter att minska de absoluta utsläppen av växthusgaser för scope 1 och 2 med 42% och de absoluta utsläppen av växthusgaser för scope 3 (kategori 1 och 11) med 25% före år 2030, räknat från basåret 2022, i enlighet med ramverket Science Based Targets initiatives (SBTi) kriterier. Målet har verifierats av SBTi under 2023.

För Canon i Sverige är vår typ av verksamhet avgörande för vad som orsakar vår största miljöpåverkan. Verksamheten vi bedriver är försäljning, marknadsföring och service av Canons produkter och lösningar. Därför är det våra resor och våra kontorslokaler, i form av energiförbrukning och värme, som ger upphov till störst miljöpåverkan.

För att uppnå Canon EMEA:s gemensamma målsättning om utsläppsminskningar har vi därför haft flera delmål som varit våra fokusområden under året. Vi har fokuserat på våra resor och även arbetat vidare med att minska vår energianvändning. Dessutom har vi tittat på områden där vi har stora möjligheter att bidra till att minska miljöpåverkan för våra produkter och bidra till en mer cirkulär ekonomi.

RESOR

Både våra säljare och våra servicetekniker reser inom sitt arbete och det är därför naturligt att resorna är en av de delar inom verksamheten som orsakar störst miljöpåverkan. Vi har flera olika policyer som styr vårt resande och vår ambition är att välja det alternativ som har minst miljöpåverkan. För att minska behovet av resor tillhandahåller vi MS Teams och teknik som möjliggör distansarbete för våra anställda. Möjligheten att kunna arbeta flexibelt från olika platser samt att kunna ha möten digitalt minskar behovet av resor. Inom Canon Svenska erbjuds en hybrid arbetsplats med möjlighet att arbeta från våra egna lokaler men även från hemmet.

För resor med tjänstebilar har vi en gemensam policy inom Canon EMEA som styr vilka bilar som får användas genom att sätta gränsvärden för koldioxidutsläpp. Gränserna sänks successivt så att vi ständigt byter till tjänstebilar med lägre utsläpp än tidigare. I slutet av 2021 uppdaterades dessa gränsvärden för EMEA-regionen. För resor som görs på annat vis än med tjänstebil har vi en resepolicy som styr vilket färdstätt som ska användas och när tjänsteresor är tillåtna.

Canon Svenska har en tjänstebilspolicy som styr vilka typer av fordon som får användas och ett uppsatt mål att ha en fossilfri tjänstebilflotta i slutet av 2026. Transformationen till en fossilfri tjänstebilflotta påbörjades under 2022/2023. Idag har Canon Svenska 51% fossilfria elfordon. Under de senaste åren har vi arbetat med att minska utsläppen relaterade till våra resor. Vi har bland annat uppdaterat vår resepolicy (senast 2022) för att främja tågresor i stället för flyg, på kortare sträckor (upp till 500 km). Vid en jämförelse av resor med tåg och flyg (<500 km) 2023 uppgick CO2-utsläppen kopplat till flyg till 65% (78% 2022).

Våra servicetekniker har ett behov av att fysiskt resa till maskiner som behöver service medan anställda i andra roller inom företaget har arbetat mer på distans. Det bästa sättet att minska utsläppen från våra resor är att minska det totala antalet resor. Ett viktigt initiativ för att uppnå det, genomförs av vår serviceorganisation. Vi arbetar med Dispatch Avoidance, vilket innebär att vi försöker lösa kundernas problem via telefon i stället för att skicka dit en tekniker. Under 2023 löste vi 40% av alla problem, både hårdvaru- och mjukvarurelaterade, på distans, dvs utan att skicka ut en tekniker till kund. Målet för 2024 är att öka distanssupporten ytterligare genom fokusering på utbildning, ökad förståelse och ny belöningsmodell.

ÖKAD TILLGÄNGLIGHET – LÄGRE MILJÖPÅVERKAN

Vi strävar ständigt efter att våra kunder ska ha optimal tillgänglighet till sin skrivare, genom rikstäckande service och anpassad tillgång till tekniker, men också genom en ständig teknisk utveckling som gör att våra maskiner kräver färre servicebesök för varje ny generation. Vi har också utvecklat våra processer så att vi kan förhindra och lösa problem genom fjärruppkoppling och telefonsupport samt automatisk uppdatering av mjukvara.

Vi skickar automatiskt ut toner till våra kunder när behov uppstår. När det är dags att byta delen visas ett meddelande i maskinens display med anvisningar om hur delen ska bytas. Reservdelar som kan bytas av kund skickas ut för att undvika onödiga resor. Detta innebär att vi undviker 10-15% av resorna ut till kund.

LOKALER

Under 2020 flyttade vårt huvudkontor till nyrenoverade lokaler i Solna, Bergshamra. Här sitter vi i ljusa, öppna och lokaler på två våningsplan. På entréplan finns en restaurang och ett gym. I samband med flytten har vi sett över miljöpåverkan från lokalerna. Vi ser löpande över vår miljöpåverkan från våra nya kontorslokaler. Behov av yta utvärderas för att undvika för stora lokaler och vi fortsätter att köpa in förnybar energi för att minimera miljöpåverkan.



PRODUKTER

Canon Svenska AB, Dokumentismen i Umeå AB och XL Office Team AB har ingen produktion utan säljer och marknadsför produkter som tillverkas av andra företag inom Canon-koncernen. Miljöpåverkan kopplad till tillverkningen av de produkter vi säljer presenteras i den globala hållbarhetsrapporten som årligen ges ut av Canon Inc.

Vi arbetar alltid med att förbättra hållbarheten i vår leverantörskedja för logistik. Här följer några av de förbättringar som vi har gjort:

- Samarbetat med tillverknings- och försäljningsföretag i olika regioner för att minska logistikrelaterade koldioxidutsläpp från produktion till försäljning, till exempel genom minskade avstånd och en ökning av belastningseffektiviteten för internationella leveranser.
- Mindre produkter så att vi kan frakta fler på varje transporttrutt och använda mindre bränsle för att förflytta dem.
- Introducerat mer återvunnet och återvinningsbart material i våra förpackningar där så är möjligt, bland annat använder vi massaformer för mindre produkter i stället för polystyrenskum.
- Slagit ihop cirka 40 000 lager för en enda enhet till 2 300 och infört en intelligent beställningsalgoritm, vilket sparar cirka 135 000 leveranser av enskilda toner varje år i Europa.



CIRKULARITET

Canon fokuserar på att bli en cirkulär verksamhet, som innebär att varenda produkt och varje material är designat, skapat, återanvänt, reparerat och återvunnet i en sluten slinga. Vi låter produkterna cirkulera längre och arbetar för att bli en cirkulär verksamhet genom att:

- Utveckla en stödjande affärsmodell för att skapa och hantera produkter på ett cirkulärt sätt.
- Förbättra våra möjligheter att skapa och leverera renoverade och återtillverkade enheter, både på den centrala och kommande marknaden.
- Utveckla en bredare portfölj av produkter som lämpar sig för återtillverkning och som har bättre reparationsmöjligheter.
- Arbeta för att bredda våra program för insamling, återvinning och påfyllning av förbrukningsartiklar för B2B och B2C i hela EMEA-regionen
- Minska mängden engångsplast i förpackningsmaterialet och på driftsställen, till exempel genom att byta från polystyrenskum till pappersmassaformar och ersätta blisterförpackningar av plast med alternativ av kartong.

Det är viktigt att vi bidrar till omställningen från en linjär ekonomi till en ökad cirkularitet. I traditionell linjär ekonomi tas nytt material, sedan används materialet för att tillverka en enda produkt och materialet kasseras sedan i slutet av produktens livslängd. En sådan modell har ofta en enorm kostnad – ekonomiskt och miljömässigt. FN uppskattar att ädelmetaller till ett värde av minst 10 miljarder dollar slösas bort varje år och att många av dessa riskerar att förorena floder och hav. Den cirkulära ekonomin är en alternativ modell till materialanvändning som syftar till att successivt frångå den ekonomiska aktiviteten från konsumtionen av ändliga resurser. Värdefulla delar och material återvinns och återskapas när produkten har nått slutet av sin livslängd, så att de kan användas så länge som möjligt.

För oss i Sverige finns det flera sätt att bidra till detta, dels genom att göra våra egna affärsflöden mer cirkulära, och dels genom att föra en dialog med andra intressenter. Vi lyfter frågan om cirkularitet i olika forum, bland annat webinarier och sociala medier. Canon har bra dialog med andra intressenter om hur tillverkare och inköpare tillsammans kan verka för att främja mer cirkulära lösningar inom exempelvis offentlig upphandling.

Vårt engagemang inom området är en möjlighet för oss att bidra till delmålen 12.7 och 12.2, som handlar om att förvalta naturresurser hållbart och att främja hållbar offentlig upphandling.

DELMÅL 12-7



FRÄMJA HÅLLBARA METODER FÖR OFFENTLIG UPPHANDLING

DELMÅL 12-2



HÅLLBAR FÖRVALTNING OCH ANVÄNDNING AV NATURRESURSER

Vårt engagemang inom området är en möjlighet för oss att bidra till delmålen 12.7 och 12.2, som handlar om att förvalta naturresurser hållbart och att främja hållbar offentlig upphandling.

ÅTERTILLVERKNING – ENVIRONMENTAL SERIES, ES

Multifunktionsskrivare byts i genomsnitt ut vart tredje till vart femte år. Det är en ganska hög omsättning. Vad händer med skrivaren när den har lämnat arbetsplatsen? Det finns flera alternativ: återtillverkning, renovering, återförsäljning eller kassering. Inom Canons återtillverkningsprogram ger vi våra populäraste Canon-modeller ett nytt liv och utnyttjar mesta möjliga av de resurser som användes vid den första tillverkningen. Den nya ES-modellen använder minst 90% återtillverkade material, vilket är avgörande för att förhindra att värdefulla resurser som ädelmetaller går till spillo.

Våra återtillverkade enheter har utformats för att stödja och möjliggöra hälsosamma cirkulära ekonomier genom att ge nytt liv åt använda material. Det maximerar värdet från dem, vilket bidrar till att minska mängden avfall och minska mängden koldioxid som produceras under processen att anskaffa råmaterial och producera och transportera en ny enhet.

Återtillverkningen kan kortfattat beskrivas i ett antal olika steg:

- Multifunktionsskrivaren tas isär till bara ramen
- Varje del rengörs noggrant, kontrolleras med avseende på kvalitet och, vid behov, repareras eller byts ut
- Maskinen återmonteras på en produktionslinje av fabriksstandard med befintliga och nya delar
- Hårdskivan raderas och omformateras och maskinen uppgraderas med senast tillgängliga programvara
- Räknarna nollställs. Maskinen tilldelas ett nytt serienummer och får en helt ny fabriksgaranti.
- En noggrann kvalitetskontroll utförs innan multifunktionsskrivaren – nu tillhörande den återtillverkade "Environmental Series" – lämnar fabriken.



ÅTERANVÄNDNING AV DELAR

Vi samlar in använda kretskort, trummor, fixeringsvalsar och framkallare. Dessa renoveras sedan på en Canon-anläggning i Europa och kan sedan användas på nytt. Vissa kretskort repareras på vår anläggning. För att klargöra att delarna har en lika hög kvalitet som nytillverkade har de samma garanti som nya. Trummor och andra delar som inte omfattas av systemet för återanvändning sorteras som elektronikavfall och material återvinns på detta sätt.

ÅTERVINNINGSPROGRAM FÖR TONER OCH BLÄCK

Canon samlar in förbrukade tonerkassetter i 23 länder och regioner (med en sammanlagd insamlad volym på cirka 444 000 ton i slutet av 2021) för återvinning på fyra platser, i Japan, USA, Europa och Kina (återvinning i samma region där produkten används). Tack vare våra initiativ för toner-återvinning från och med 2021 har vi sammanlagt minskat användningen av nya resurser på cirka 314 000 ton. Vi erbjuder även skräddarsydda återvinningslösningar för tonerflaskor och Canons förbrukningsvaror för professionella utskrifter. Kunder kan lämna in sina använda servicekassetter kostnadsfritt. 100% av servicekassetterna återanvänds eller återvinns i ett slutet kretslopp till nya kassetter. Det här gör att vi kan återanvända materialet i servicekassetterna kontinuerligt utan att kvaliteten försämras.

Canon har även samlat in och återanvänt bläckpatroner sedan 1996. Från och med slutet av 2021 har Canons insamlingsprogram varit i drift i 35 länder och regioner över hela världen, och den totala mängden bläckpatroner som samlades in fram till slutet av 2021 uppgick till 2 616 ton.

STÖD FÖR MER HÅLLBAR VERKSAMHET

Canons multifunktionsskrivare har flera funktioner som minskar verksamhetens miljöpåverkan och ökar tillgängligheten genom att skapa en mer ansvarsfull användning av resurser, minimera avfall och fokusera på intelligenta, användaranpassade funktioner:

- Dubbelsidig utskrift och kopiering kan minska pappersförbrukningen med upp till 50%.
- Viloläge och miljöanpassat återställningsläge minskar energiförbrukningen.
- eMaintenance möjliggör fjärrstyrd enhetsdiagnostik och automatisk beställning av förbrukningsartiklar, vilket minskar miljöpåverkan från serviceteknikers besök.
- Teknik för miljöanpassad häftning håller ihop utskrivna dokument utan fysiska häftklamrar.
- My Print Anywhere, en funktion som är tillgänglig med Canons programvara uniFLOW Online, garanterar att dokument som skickas till skrivaren endast skrivs ut om de frisläpps för att göra det.
- Tonersparläget halverar den vanliga mängden toner som används vid utskrift.
- Tillgängligheten prioriteras med funktioner som röststyrning och design som minimerar buller, för en bättre arbetsmiljö.

SAMHÄLLE

Varje dag påverkar Canon människors liv – från våra medarbetare till våra kunder och även samhället där vi finns. Våra produkter, lösningar och tjänster har en positiv inverkan på människors liv och verksamheter, från vänner som delar bilder med varandra till yrkesfotografer som dokumenterar världshändelser. Vår företagsfilosofi Kyosei ligger till grund för vårt hållbarhetsarbete, på vilket sätt vi behandlar våra medarbetare och hur vi interagerar med samhället. De Globala målen som vi har identifierat inom det här området är 4 god utbildning för alla, 5 Jämställdhet, 8 Anständiga arbetsvillkor och ekonomisk tillväxt och 17 genomförande och globalt partnerskap.



Som arbetsgivare vill vi vara ett förstahandsval i vår bransch – en arbetsgivare som både attraherar nya förmågor och som erbjuder långsiktig kompetensutveckling för befintliga medarbetare. Alla medarbetare arbetar enligt Canon-koncernens uppförandekod som stödjer vår etiska inställning till hur vår verksamhet bedrivs. Vilket beteende som förväntas av medarbetarna förmedlas på flera sätt, t.ex. vid introduktioner och i olika obligatoriska policyer och utbildningar. Flertalet av dessa policyer och utbildningar är gemensamma för hela EMEA-regionen men utöver detta har vi även nationella policyer och utbildningar i de fall där regler på nationell nivå gäller i första hand, t.ex. när det gäller arbetsmiljöregler.



ARBETSMILJÖ OCH HÄLSA

I Canon-koncernens uppförandekod beskrivs det beteende som Canon väntar sig av alla medarbetare, t.ex. att respektera mänskliga rättigheter, säkerställa säkra och rättvisa arbetsförhållanden och upprätthålla ett strikt förbud mot mutor och korruption. Uppförandekoden uppdaterades senast under 2023. Vi har en visselblåsarfunktion tillgängligt för alla medarbetare, och som de kan använda för att anonymt uppmärksamma misstänkta förseelser. Utöver Canon-koncernens uppförandekod finns det en mängd andra regler och policyer som styr arbetsmiljön för våra medarbetare. Vi har ett kollektivavtal samt flera interna policyer som bland annat täcker arbetsmiljö, rekrytering, alkohol och droger samt friskvård. Vi prioriterar medarbetarnas hälsa och säkerhet och ser till att arbetsmiljön är säker genom riktlinjer och förfaranden, information om hälsorisker i samband med arbete och genom att tillhandahålla lämplig skyddsutrustning.

2023 var vår personalomsättning 10,3%. Det är beräknat på det tal som är högst av antalet avslutade eller påbörjade under perioden, för att sedan sätta detta i förhållande till det genomsnittliga antalet anställda. Omsättningen ligger på en lägre nivå än 2022 (då 16,47%).

Sjukfrånvaron för 2023 låg på 2%, vilket är lägre än 2022 (då 2,39%) samt SCB:s statistik för näringslivet (2,9%). Vår sjukfrånvaro är beräknad på antalet frånvarande timmar dividerat med antalet förmodade arbetstimmar och redovisas i procent.

YOURVOICE

På Canon Svenska har vi en hög ambition och målsättning att vara den självklara marknadsledaren som på ett hållbart och ansvarsfullt sätt ständigt förbättrar och utvecklar vår verksamhet. För att lyckas med det lyssnar vi på våra medarbetare för att förstå vad vi gör bra men också vad vi behöver utveckla och förbättra. De gör vi bland annat genom vår årliga medarbetarundersökning, YourVoice.

Några insikter vi tar med oss från YourVoice 2023:

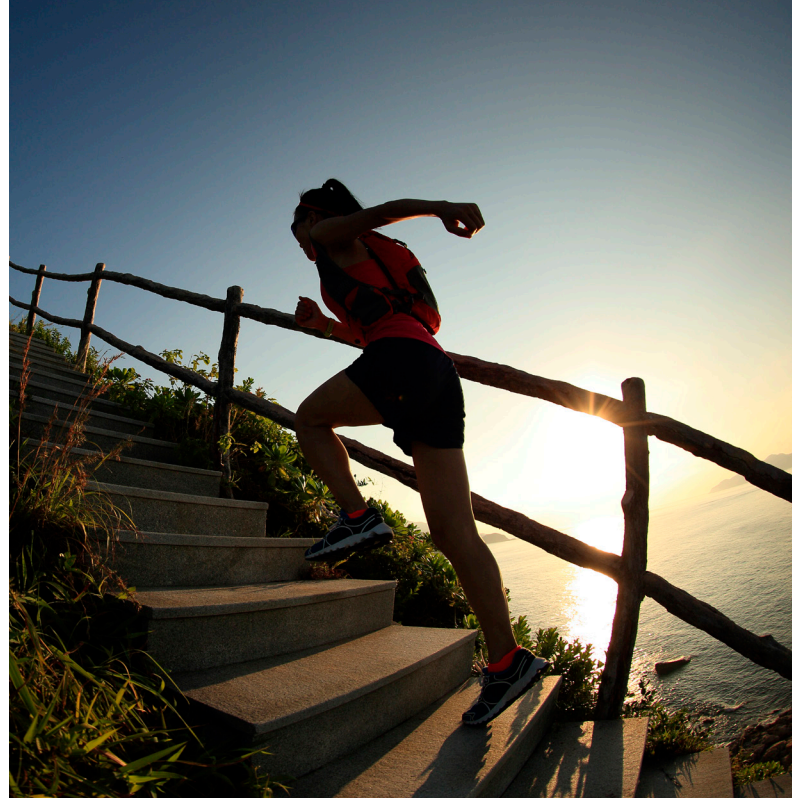
- Medarbetarna anser i hög grad att Canon Svenska är en inkluderande arbetsplats, där vi behandlar varandra med respekt 86% (+5% 2022). 93% av våra medarbetare upplever att de helt kan vara sig själva på arbetsplatsen och 93% känner att de blir behandlade respektfullt av sin närmsta chef.
- Majoriteten av våra medarbetare, 90%, anser att sin närmsta chef bidrar till att skapa en kultur med öppen kommunikation.
- Det finns en fortsatt stark stolthet att arbeta på Canon Svenska, 91% instämmer i det.

FRISKVÅRD PÅ CANON

Välmående är en viktig del av Canon Svenskas People Agenda och vår strategi är att fortsätta investera i våra medarbetares välmående. Under 2023 var välmåendet ett av våra fokusområden i arbetet med resultatet av medarbetarundersökningen. Här kunde vi se att vi stärkt vårt resultat med 6% jämfört med 2022 till 84%.

Canon har en handbok för friskvård och hälsa som bland annat innehåller en friskvårdspolicy. Genom friskvårdspolicyn vill Canon som arbetsgivare främja hälsa hos medarbetare genom att uppmuntra och underlätta för medarbetare att aktivt ta ansvar för sitt välbefinnande. Alla medarbetare inom Canon ska ges någon form av incitament till att träna. Som exempel på friskvårdande insatser kan nämnas:

- Friskvårdsbidrag
- Friskvårdstimme
- Tillgång till gym på huvudkontoret i Solna
- Rabatterade gymkort på Nordic Wellness och SATS
- Subventionerat pris på massage



Vi har även en medarbetardriven grupp, Friskvårdsgruppen som utgörs av medarbetare från olika avdelningar och kontor. Gruppen arbetar aktivt utifrån målsättningen att stärka det psykiska och fysiska välmående hos våra medarbetare och att fokusera på balans. Under 2023 har Friskvårdsgruppen bland annat genomfört nedan aktiviteter:

- Inspirationsföreläsningar
- Hälsoundersökningar
- Gemensamma lunchpromenader
- Ergonomiska genomgångar av våra kontor
- Gemensamma frukostar
- Utbildning i hjärt- och lunggräddning
- Gemensamma gruppträningar.

FÖRETAGSHÄLSOVÅRD

genomför ergonomironder vid samtliga arbetsplatser regelbundet tillsammans med en ergonom från företagshälsövården.

UTVECKLING OCH LÄRANDE

På Canon är det vår övertygelse att det bästa lärandet och den mest givande utvecklingen uppnås genom att medarbetaren själv involveras i sin utveckling. Medarbetarna får inventera sina möjligheter och behov för att utvecklas. När utgångspunkten är medarbetarens egen insikt i vari behoven ligger, resulterar detta till att motivationen för lärande och utveckling ökar. Tar man dessutom steget längre och lägger en egen utvecklingsplan för sig själv, vilken kan inkludera både klassrumsutbildning, coaching, läsning eller praktik, nås de bästa förutsättningarna för en lyckad utveckling.

Canons utbildningsportal, dvs den portal där all utbildning (oavsett format) finns samlad, heter "Development Hub". Portalen ger medarbetaren tillgång till all aktivitet kring lärande och utveckling. Det är enkelt att hitta kurser inom olika områden och kompetenser. Det finns ett stort utbud av utbildning och möjlighet till lärande och man kan som medarbetare enkelt skraddarsy sin egen personliga utveckling.

För att driva och utveckla bra prestationer utifrån varje individs förutsättningar och nuläge använder vi oss av processen och metoden "Performance Management". Chefen och medarbetaren upprättar tillsammans individuella mål som ska uppnås under en definierad period, vilket normalt är ett verksamhetsår. Performance Management-processen sammankopplar arbetet med individuella mål, kompetens-utveckling, uppföljning, utvärdering och belöning i ett tydligt sammanhang och system.

INKLUDERING OCH MÅNGFALD - VIKTIG DEL AV CANON SVENSKAS PEOPLE AGENDA

Kyosei är Canons företagsfilosofi och innebär kort "att leva och arbeta tillsammans för allas bästa". Med filosofin som ledord försöker vi i alla rekryteringar skapa en arbetsplats som återspeglar mångfald och öppenhet. Vi vill att våra medarbetare ska få möjligheter, personlig utveckling och finna sitt arbete meningsfullt i en bra arbetsmiljö. Därför är det viktigt att acceptera allas olikheter och ansvara för att skapa en inkluderande arbetsmiljö. Alla anställda har ett ansvar för att aktivt verka för ett arbetsklimat där ingen utsätts för kränkande särbehandling. Det är allas skyldighet att reagera om kränkande särbehandling upptäcks.

Vi har tydlig ambition för vad vi vill uppnå med vår inkludering och mångfaldsstrategi och en policy om kränkande särbehandling som syftar till att skapa en inkluderande arbetsplats. Canon tolererar inte att arbetstagare utsätts för kränkande särbehandling eller trakasserier på arbetsplatsen. Chefen har ett ansvar gällande de normer som skall gälla på avdelningen. Genom sitt eget beteende skapar chefen förutsättningar för dialog och tydlighet, vilket förebygger uppkomsten av särbehandling.

Om någon, eller om man uppfattar att någon kollega, partner, kund m fl utsätts för diskriminering, kränkande särbehandling eller trakasserier så finns flera möjligheter för att rapportera detta till t ex närmaste chef, högre chef, personalavdelningen eller en facklig representant. Ämnet berörs även vid de utvecklingssamtal som anställda har med sina chefer inom ramen för Canons Performance Management. Vid rapportering av eller misstanke om diskriminering vidtar vi erforderliga åtgärder, analyserar vad som gått fel samt utför förbättringsåtgärder. För att dra nytta av erfarenheter samt lära av misstag informerar vi berörda delar av organisationen om relevanta beslutade förändringar, allt för att ständigt förbättra oss samt att händelsen inte ska upprepas.

Vi kartlägger och analyserar löneskillnader regelbundet för att säkerställa att vi tillämpar en saklig och jämställd lönesättning. Under 2020 kartlades och analyserades bestämmelser om löner, anställningsvillkor och andra principer som påverkar lönesättning. Översyn av befintlig dokumentation och rutiner som informerar och ger anvisningar om hur löner sätts och tillämpas och granskat lönepolicy, lönekriterier, kollektivavtal och andra rutiner och överenskommelser som direkt eller indirekt påverkar lönesättning har genomförts. Kartlägningsarbetet och jämställdhetsanalysen 2023 visar att de löneskillnader som identifierats inte har ett samband med kön.

Under 2023 var den genomsnittliga könsfördelningen 67% män och 33% kvinnor, med något högre andel kvinnor på chefsnivå där 34% är kvinnor. Det är viktigt för oss att skapa en arbetsmiljö som främjar inkludering och mångfald.

SAMARBETEN

Vi har flera samarbeten med olika aktörer för att tillsammans kunna bidra till ett hållbarare samhälle. Barn och ungas rättigheter är ett område som är viktigt, både för externa intressenter och för våra medarbetare. Vi har därför låtit barnperspektivet bli styrande när vi väljer partners och samarbeten och det ger oss en tydlig koppling till det globala målet 4 god utbildning för alla. Samarbeten med olika aktörer hänger även ihop med mål 17 genomförande och globalt partnerskap.

MY DREAM NOW

Idag finns det många elever som saknar motivation i skolan och det hänger ofta ihop med att de inte vet vad det ska leda till. Mer än 14,8% lämnar idag grundskolan utan att vara behöriga till gymnasiet. 10-15% av gymnasieeleverna hoppar av innan studenten. Samtidigt har 70-72% av Sveriges företag svårt att få tag i kompetens. My Dream Now arbetar med att skapa en samverkan mellan skola och arbetsliv. Tanken är att ge unga inspiration och visa vilka olika typer av jobb som finns och uppmuntra dem till att drömma och sätta egna mål. Organisationen fokuserar på områden där studieresultaten är lägre och/eller där arbetslösheten är högre än genomsnittet. Canon deltar i My Dream Now's klasscoachprogram och elever får dessutom komma på studiebesök under året.

MENTOR SVERIGE

Mentor Sverige är en ideell organisation som får unga att växa, bli starka och tro på sig själva med hjälp av mentorskap. Som partner till Mentor Sverige arbetar Canon långsiktigt genom att stötta unga till en hälsosam framtid. Genom Mentors program och mentorskap bidrar vi till att ungdomar når sin fulla potential med stärkt självkänsla, ökat eget handlingsutrymme, ökad motivation och breddat nätverk.

RONALD MCDONALD BARNFOND

Ronald McDonald Barnfond är en insamlingsstiftelse med ändamålet att stötta familjer med svårt sjuka barn. De gör det genom att driva, bygga ut och etablera nya Ronald McDonald Hus där familjer kan bo tillsammans under tiden då barnet vårdas på sjukhuset intill. Canon arbetar långsiktigt med att stötta stiftelsens arbete och bidrar bland annat genom att arbeta volontärt i deras hus.

CANON YOUNG PEOPLE PROGRAMME

Canon Young People Programme är ett utbildningsinitiativ som stärker ungdomar från olika bakgrunder i visuellt berättande och hållbarhetsfrågor. Programmet ger dem kunskap, färdigheter och självförtroende att belysa hållbarhetsfrågor som är viktiga för dem med hjälp av kreativitet och kritiskt tänkande. Sedan 2015 har fler än 5 750 unga utbildats runt om Europa, Mellanöstern och Afrika.

Under 2023 genomfördes initiativet för andra gången i Sverige. Nio ungdomar från Mentor Sverige fick genom fyra workshops under hösten lära sig mer om fotografi, FN:s globala mål och att uttrycka sig kreativt. Ungdomarna utbildades av den sociala entreprenören tillika fotografen Felicia Margineanu och de skildrade FN:s globala mål 5: Jämställdhet. Med kameran som verktyg fick de unga berätta om förändringar de ser eller vill se i samhället. Utbildningen avslutades med en fotoutställning i Gallerian i Stockholm som visades under en vecka i november.



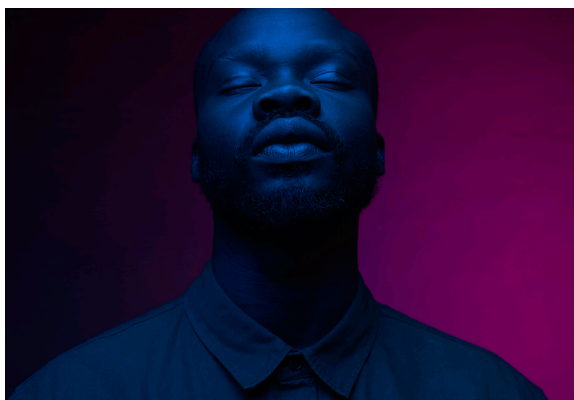
AFFÄRS- VERKSAMHET

De förväntningar som ställs på företag i samhället täcker ett brett spektrum och innefattar bland annat produktkvalitet och säkerhet, miljöpåverkan, lagerföretag, informationssäkerhet, mänskliga rättigheter och arbetsvillkor. I samband med globaliseringen och långa leverantörskedjor som sträcker sig internationellt har kravet på att hantera leverantörskedjorna ökat. Inom ramen för företagsfilosofin Kyosei har Canon under många år vidtagit proaktiva åtgärder för att uppfylla sitt mångsidiga sociala ansvar i sin företagsverksamhet.



Vi driver vår egen verksamhet på ett ansvarsfullt sätt och samarbetar i partnerskap både uppåt och nedåt i leverantörskedjan för att stödja företagsutveckling och skapa bred ekonomisk tillväxt. Vi förmedlar våra värderingar och ber våra leverantörer att respektera dem. Självklart lyder vi själva under en rad lagar, bestämmelser och standarder. Vi strävar efter att förutse, bidra till utformandet av och följa dessa regleringar.

I Canon-koncernens uppförandekod beskrivs det beteende som Canon väntar sig av alla medarbetare, t.ex. att respektera mänskliga rättigheter, säkerställa säkra och rättvisa arbetsförhållanden och upprätthålla ett strikt förbud mot mutor och korruption. Vi har ett whistleblowerprogram som är tillgängligt för alla medarbetare, och som de kan använda för att anonymt uppmärksamma misstänkta förseelser.



ANTIKORRUPTION

För att säkerställa att alla Canons medarbetare förstår och följer de väsentliga delarna av anti-korruption och bestickningslagar genomförs en särskild utbildning: Global Anti-bribery (tidigare Canon Anti-Corruption and Bribery Law Awareness). Denna utbildning är obligatorisk för samtliga Canons medarbetare och konsulter. 2023 var det drygt 98% som genomförde utbildningen. Förklaringen till att vi inte nådde 100% är de medarbetare som är frånvarande på grund av exempelvis sjukdom och föräldradledighet.

Utbildningen förtydligar:

- att Canon har åtagit sig att följa alla lagar och förordningar som gäller dess verksamhet inom EMEA
- att Canon har nolltolerans mot korruption och bestickning
- de olika formerna som korruption och bestickning kan ta
- Canons policy gällande gåvor och representation
- medarbetares ansvar att stödja och följa all relevant lagstiftning mot korruption och bestickning som gäller över Canon EMEA
- hur man agerar när misstanke om fel uppstår.

Under året har inga korruptionshändelser förekommit.

MÄNSKLIGA RÄTTIGHETER OCH ARBETSFÖRHÅLLANDEN

Canon tar sitt ansvar för att skydda mänskliga rättigheter och standarder för arbetsvillkor på allvar och Canon EMEA har anslutit sig till FN:s Global Compact. De framstegsrapporter som skickas in till Global Compact innefattar arbetet inom hela EMEA, inklusive Sverige. Canon-koncernens uppförandekod omfattar även kriterier inom området mänskliga rättigheter som förebyggande av trakasserier och diskriminering, och i maj 2017 publicerades Canon Group CSR Basic Statement i syfte att belysa koncernens inställning till grundläggande och universella inslag i företagets sociala ansvar. Uttalandet har uppdaterats senast 2021.

Utöver vårt CSR Statement och arbetet i enlighet med FN:s Global Compact finns det ett flertal dokument och rutiner som stöttar oss i arbetet med mänskliga rättigheter, arbetsförhållanden, anti-korruption och diskriminering. Vi har en intern uppförandekod som gäller för hela Canon-koncernen och den omfattar riktlinjer för bemötande av alla intressenter, både interna och externa, så som anställda, partners, kunder m.fl. Uppförandekoden är vårt ramverk för att försäkra att vi uppfyller juridiska och etiska affärskrav och fastställer en norm för att medarbetarna uppträder ansvarsfullt.

HANTERING AV LEVERANTÖRSKEDJAN

Canon har länge arbetat för att göra affärer på ett hållbart och ansvarsfullt sätt, följa lagar och förordningar, stötta en vidare ekonomisk tillväxt samt engagera oss i samhället. Samtidigt som vi strävar mot en sund ekonomisk tillväxt syftar Canon till att samarbeta med och förbättra välbefinnandet för konsumenter, företag, samhället och andra intressenter som påverkas av vår verksamhet. En del i det arbetet är att hantera och förebygga risker inom leverantörskedjan. När det gäller våra produkter från Canon så finns det ett gemensamt arbete inom hela Canon-koncernen där vi arbetar med att ställa krav på och följa upp våra leverantörer.

Canon förväntar sig att våra leverantörer på ett ansvarsfullt och etiskt sätt, följer alla tillämpliga lagar och har hög ambitionsnivå i hela verksamheten. 2013 införde Canon EMEA en uppförandekod för leverantörer som innehåller miljökrav samt internationella principer som vi ställer oss bakom t.ex. förbud mot tvångsarbete



Vid avtal med leverantörer ingår vår uppförandekod för leverantörer i avtalsvillkoren. Uppförandekoden bygger på FN:s allmänna förklaring om de mänskliga rättigheterna, ILO:s kärnkonventioner och andra relevanta konventioner, överenskommelser och avtal.

Nedan finns en lista på de ämnen som tas upp:

- Avskaffande av tvångsarbete
- Förbud mot barnarbete
- Avskaffande av diskriminering
- Rättvis ersättning
- Arbetstid/övertid
- Fördelar som t.ex. mat, transport, semester, sjukförsäkring
- Föreningsfrihet och organisationsrätt
- Arbetsmiljö
- Miljö
- Bra ledning – inga mutor eller korruption
- Ledningssystem och dokumentation
- Utbildning och kompetens

och barnarbete samt för rättvisa ersättningar. Våra leverantörer ska bedriva sin verksamhet i enlighet med vår uppförandekod, som även är del av våra allmänna avtalsvillkor. Canon förväntar sig också att våra leverantörer respekterar gällande förordningar och miljölagstiftning, allt från att undvika miljöfarliga material till att efterleva relevanta EU-direktiv och nationella krav. Canon kontrollerar och utför revisioner på våra leverantörer genom Green Procurement, vårt program för miljöanpassade inköp.

GREEN PROCUREMENT

Vi följer Canons Green Procurement Programme, ett program för miljöanpassade inköp, som innebär att vi kontrollerar och övervakar alla ämnen i produkter som vi köper in. Vi samarbetar med leverantörer för att förbättra identifierade områden. Detta hjälper oss säkerställa att de delar och produkter som vi köper in följer all relevant europeisk och nationell lagstiftning samt Canons globala program för miljöanpassade inköp så att kunderna, våra medarbetare och miljön skyddas från farliga ämnen. Läs mer om Canons Green Procurement Programme på Canons hemsida.

LEVERANTÖRSBEDÖMNING

Vi arbetar med att påverka våra leverantörer och se till att de lever upp till våra krav inom områden som mänskliga rättigheter, arbetsförhållanden och miljöhänsyn. Rutinerna för detta är integrerade i våra inköpsrutiner. Canon Inc. har etablerade processer för att bedöma nya leverantörer utifrån en mängd olika parametrar och där ingår leverantörens etik och arbete inom områden som t ex mänskliga rättigheter, tvångsarbete, diskriminering, miljö och konfliktmineraler.

Existerande leverantörer utvärderas regelbundet för att säkerställa att de fortsätter att leva upp till våra krav.

Sedan Canon gått med i Responsible Business Alliance (RBA), så används det självskattningsformulär som är framtaget av RBA i utvärderingen av leverantörer.

KONFLIKTMINERALER

Konfliktmineraler är ämnen som bryts i gruvor i områden där det finns pågående väpnade konflikter. Det finns en stor risk att pengar från gruvbrytningen används till att beväpna parterna i konflikten och därmed bidra till fortsatt konflikt. Dessutom är det ofta stora problem med dålig arbetsmiljö, miljöförstöring och brott mot mänskliga rättigheter i gruvorna. De metaller som utvinns ur konfliktmineraler finns idag i elektronikprodukter världen över och en stor utmaning för branschen idag är att arbeta med spårbarhet för att kunna undvika att bidra till väpnade konflikter och dåliga förhållanden. De komplexa och långa leverantörskedjor som finns idag gör att konfliktmineraler är problematiskt för hela branschen och det krävs samarbete för att komma tillrätta med problemet. Canon hanterar det här på flera olika sätt. Vi arbetar aktivt med att kartlägga ursprunget på de mineraler vi använder och med att ställa krav på våra leverantörer. Dessutom är vi anslutna till det globala initiativet Responsible Minerals Initiative (RMI), tidigare Conflict-Free Sourcing Initiative, som syftar till att öka spårbarheten av konfliktmineraler. Ett av RMI:s projekt är tredjepartsrevisioner av smältverk för att säkerställa att de inte använder konfliktmineraler.

CANON EMEAS HÅLLBARHETS- VISION

Vi använder den kraft som finns i bilder för att hjälpa människor tro på en bättre värld. En värld där människorna och planeten kan utvecklas i balans. Att föreställa sig denna framtid är det första steget för att kunna skapa den.

Vi vägleds av vår **företagsfilosofi Kyosei** som handlar om att leva och arbeta tillsammans för allas bästa, och som sammanfaller med vår hållbarhetsvision.

Vi befinner oss på en resa som kommer att föra samman kunder, kollegor, partner och andra aktörer – för att jobba som ett enda team när vi upptäcker, utforskar och finner nya vägar för att bygga upp en ljusare framtid.

Vi vidtar redan åtgärder för att vår vision ska bli verklighet. Som bildbehandlingsexperter fortsätter vi leverera innovation i vårt produktsortiment för att utvärdera hur vi arbetar, lär och lever. Vi förändrar vårt arbetssätt, tillverkar produkter för att bidra till en kretsloppsekonomi och minimerar vårt koldioxidutsläpp och annan miljömässig inverkan. Vi ökar vår sociala påverkan via utbildningsprogram för att möjliggöra och inspirera unga att förändra världen.

Låt oss bygga en bättre framtid – tillsammans.

