

# SOFTWARE

# EOS WEBCAM UTILITY

Návod k použití  
pro systém Windows

**Canon**

---

## POŽADAVKY

- ✓ Fotoaparát kompatibilní se softwarem EOS Webcam Utility (viz tabulka níže)
- ✓ USB kabel\* pro připojení fotoaparátu k počítači
- ✓ Počítač s připojením k internetu a operačním systémem schopným spustit software EOS Webcam Utility Release
- ✓ Pokud byla v počítači již nainstalována verze EOS Webcam Utility Beta, je třeba ji odinstalovat.

**Aktuální systémové požadavky jsou následující:** procesor Intel, 2 GB RAM nebo vyšší, rozlišení obrazovky 1 024 x 768 pixelů nebo vyšší a přibližně 32 000 barev nebo více.

## VYLEPŠENÍ OPROTI PŘEDCHOZÍM VERZÍM

- ✓ Větší kompatibilita s oblíbenými komunikačními a streamovacími programy
- ✓ Širší seznam kompatibilních fotoaparátů, které mohou využívat EOS Webcam Utility.
- ✓ Schopnost interního záznamu ve vašem fotoaparátu během streamování, která vám poskytne maximální kvalitu obrazu pro postprodukční úpravy.\*\*

\*Viz tabulka kompatibilního příslušenství na poslední stránce

\*\*Doba nahrávání nemusí být stejná jako doba streamování. Maximální dobu nahrávání najdete v příručce.



## KOMPATIBILNÍ APLIKACE

Aplikace	Windows
Cisco Webex®	ANO
Discord	ANO
Facebook Live	ANO
Hangouts™	ANO
Hangouts Meet™	ANO
Messenger	ANO
Microsoft Teams	ANO
Open Broadcaster Software®	ANO
Skype	ANO
Slack	ANO
Streamlabs	ANO
YouTube Live	ANO
ZOOM	ANO

Předplatné služeb třetích stran podléhá podmínkám třetích stran poskytujícím tyto služby.

Společnosti Canon Inc. ani Canon U.S.A., Inc. nezastupují ani nezaručují žádný produkt nebo prvek třetí strany, na který je zde odkazováno. Všechny odkazované názvy a značky produktů jsou ochrannými známkami svých majitelů a tímto se uznávají.



## KOMPATIBILNÍ FOTOAPARÁTY

**Poznámka:** Doporučuje se používat originální příslušenství Canon – další informace najdete v tabulce na poslední stránce.

### Fotoaparáty EOS

EOS-1D X Mark III	EOS RP <sup>2</sup>	EOS 250D
EOS-1D X Mark II	EOS 7D Mark II	EOS 200D
EOS-1D X <sup>1</sup>	EOS 7D <sup>1</sup>	EOS 100D
EOS-1D C <sup>1</sup>	EOS 90D <sup>2</sup>	EOS 2000D
EOS 5DS R	EOS 80D <sup>2</sup>	EOS 1300D
EOS 5DS	EOS 77D <sup>2</sup>	EOS 1200D
EOS R5 <sup>1</sup>	EOS 70D <sup>1</sup>	EOS 1100D
EOS 5D Mark IV	EOS 60D <sup>1</sup>	EOS 4000D
EOS 5D Mark III <sup>1</sup>	EOS 850D	EOS M6 Mark II <sup>2</sup>
EOS R6 <sup>1 2</sup>	EOS 800D	EOS M50 <sup>2</sup>
EOS R	EOS 760D	EOS M50 Mark II <sup>1</sup>
EOS Ra <sup>1</sup>	EOS 750D	EOS M200 <sup>2</sup>
EOS 6D Mark II <sup>2</sup>	EOS 700D	
EOS 6D <sup>1</sup>	EOS 600D	

### Fotoaparáty PowerShot

PowerShot G5X Mark II <sup>2</sup>
PowerShot G7X Mark III <sup>2</sup>
PowerShot SX70HS <sup>2</sup>

<sup>1</sup> Nedávno přidáný fotoaparát

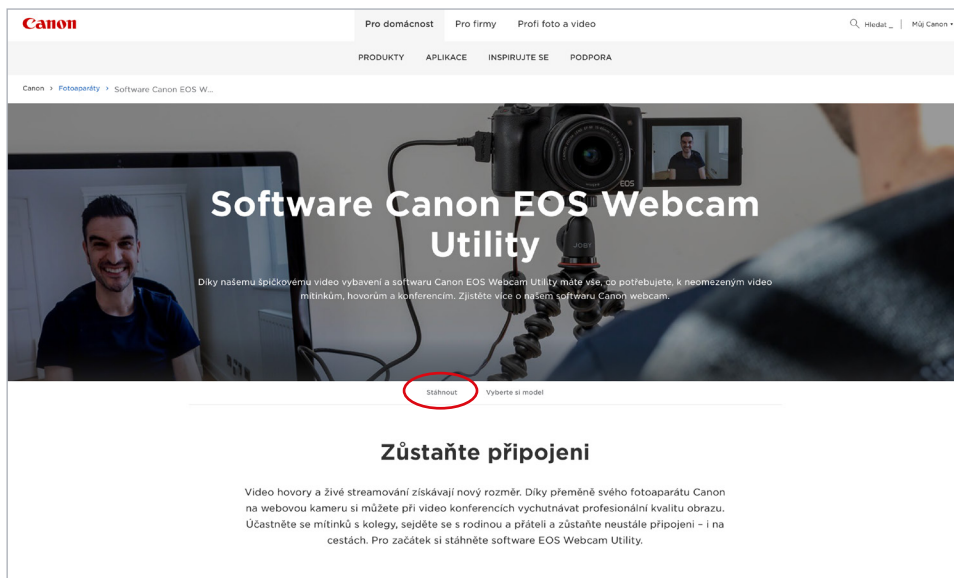
<sup>2</sup> Fotoaparát se nedodává spolu s kabelem rozhraní USB.

# STAŽENÍ

Otevřete webový prohlížeč a přejděte přímo na naši webovou stránku [EOS Webcam Utility](https://www.canon.cz/cameras/eos-webcam-utility/) ([www.canon.cz/cameras/eos-webcam-utility/](https://www.canon.cz/cameras/eos-webcam-utility/)) a postupujte dle následujících kroků.

## 1. krok

Z menu pod obrázkem vyberte „Stáhnout“.



**Canon**

Pro domácnost Pro firmy Profi foto a video

PRODUKTY APLIKACE INSPIRUJTE SE PODPORA

Canon > Fotoaparáty > Software Canon EOS W...

## Software Canon EOS Webcam Utility

Díky našemu špičkovému video vybavení a softwaru Canon EOS Webcam Utility máte vše, co potřebujete, k neomezeným video setkáním, hovorům a konferencím. Zjistěte více o našem softwaru Canon webcam.

[Stáhnout](#) Vyberte si model

### Zůstaňte připojeni

Video hovory a živé streamování získávají nový rozměr. Díky přeměně svého fotoaparátu Canon na webovou kameru si můžete při video konferencích vychutnávat profesionální kvalitu obrazu. Účastněte se setkání s kolegy, sejděte se s rodinou a přáteli a zůstaňte neustále připojeni – i na cestách. Pro začátek si stáhněte software EOS Webcam Utility.

**Canon**

## 2. krok

Zvolte „Stáhnout pro systém Windows“

### Začínáme

Vyplníte formulář ke stažení softwaru Canon EOS Webcam Utility pro zařízení Windows a Mac

**Stáhnout pro systém Windows**

Stáhnout pro systém Mac

### Tipy od společnosti Canon: Jak používat software EOS Webcam Utility

- Pokud máte v počítači již nainstalován software EOS Webcam Utility Beta, odinstalujte jej před instalací softwaru EOS Webcam Utility do počítače.
- Fotoaparát dokáže naráz pracovat pouze s jednou aplikací spuštěnou na počítači. Pokud aplikace s video konferencemi nebo streamováním, kterou se snažíte spustit, neoklikže přijímat video kanál z vašeho fotoaparátu, zavřete všechny ostatní aplikace na počítači, které by mohly být připojeny k fotoaparátu.
- Při používání softwaru EOS Webcam Utility s aplikací Messenger v prohlížeči Firefox nebude software EOS Webcam Utility uveden v seznamu funkcí na vašem zařízení. Doporučujeme používat aplikaci Messenger ve verzi pro počítačovou plochu nebo použít jiný prohlížeč.
- Nemůžeme zaručit kompatibilitu softwaru EOS Webcam Utility se všemi aplikacemi pro videokonference a/nebo streamování na trhu. Pokud zaznamenáte jakýkoli problém, doporučujeme použít alternativní aplikaci pro video konference nebo streamování a/nebo jiný prohlížeč.

### Kompatibilní produkty

Objevte naši řadu špičkových fotoaparátů EOS a PowerShot. Tyto modely jsou kompatibilní se softwarem Canon EOS Webcam Utility.

**Canon**



## 4. krok

Kliknutím na odkaz spustíte stahování.

Video hovory a živé streamování získávají nový rozměr. Díky přeměně svého fotoaparátu Canon na webovou kameru si můžete při video konferencích vychutnávat profesionální kvalitu obrazu. Účastněte se setkání s kolegy, sejděte se s rodinou a přáteli a zůstaňte neustále připojeni - i na cestách. Pro začátek si stáhněte software EOS Webcam Utility.

Začín

Tipy  
EOS

- Pokud EOS Webcam Utility nainstalujete pomocí aplikace, můžete ji spustit přímo z aplikace.
- Fotoaparát můžete používat i jako webovou kameru na počítači.
- Při používání EOS Webcam Utility můžete narazit na problémy. Pokud se tak stane, použijte alternativní řešení.
- Nemůžeme zaručit kompatibilitu softwaru EOS Webcam Utility se všemi aplikacemi pro video konference a/nebo streamování na trhu. Pokud zaznamenáte jakýkoli problém, doporučujeme použít alternativní aplikaci pro video konference nebo streamování a/nebo jiný prohlížeč.

Děkujeme vám za zájem o náš software.  
Chcete-li pokračovat se stahováním, klikněte na odkaz níže.

Zlíknutí se práva: Společnost Canon Europa NV neposkytuje žádné záruky jakéhokoli druhu týkající se jakýchkoli programů, souborů, ovladačů nebo jakýchkoli jiných materiálů obsažených na této nebo jakékoli jiné stránce softwaru společnosti Canon ani z ní stažených. Všechny tyto programy, soubory, ovladače a jiné materiály jsou dodány tak, jak jsou. Společnost Canon neuznává žádné záruky, výslovně ani předpokládané, například záruky obchodovatelnosti, vhodnosti pro konkrétní účel a záruky, zda nedochází k porušení zákonů. Společnost Canon Europa NV neodpovídá za možná obsažená chyby, ani za úšlé zisky, ztracené příležitosti, následné nebo náhodné škody, které vznikají v důsledku jednání založeného na informacích nebo provozu jakéhokoli softwaru obsaženého na této stránce softwaru. Jestliže podmínky tohoto zlíknutí se práva nepřijmáte, software nesaťujte. Omezení exportu: Tímto potvrzujete a zaručujete, že budete dodržovat veškeré zákony, předpisy a omezení příslušných zemí a také předpisy pro regulaci exportu USA (Export Administration Regulations, EAR). Dále potvrzujete a zaručujete, že Software nebudete přímo ani nepřímo exportovat nebo reexportovat bez veškerých nezbytných povolení nebo zpřístupnění, jinné by byly použity výše uvedené zákony, předpisy a omezení.

[Klikněte zde](#)

**Canon**



## INSTALACE

### 1. krok

Jakmile je stahování softwaru dokončeno, vyhledejte ve svém počítači instalační balíček ve složce „Stažené soubory“. Soubor se bude jmenovat „**EOSWebcamUtility-WIN1.1.zip**“. Poté klikněte na soubor .zip pravým tlačítkem, zvolte „Extrahovat vše“ a rozbalte jeho obsah na pevný disk.

### 2. krok

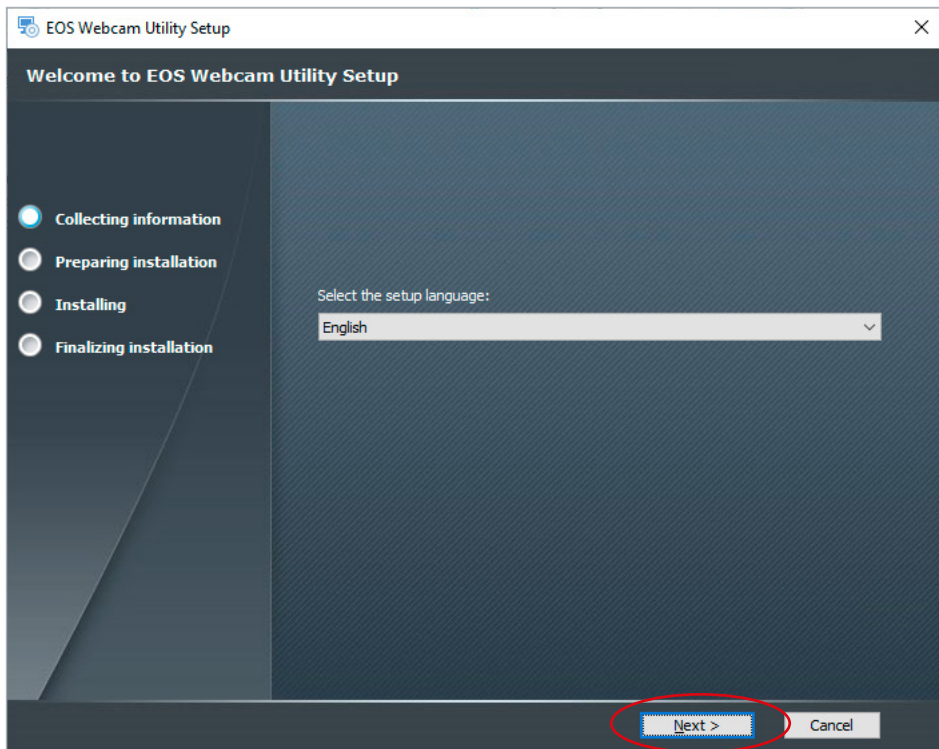
Přejděte do složky s rozbalenými instalačními soubory a spusťte soubor **Setup.exe**.



---

### 3. krok

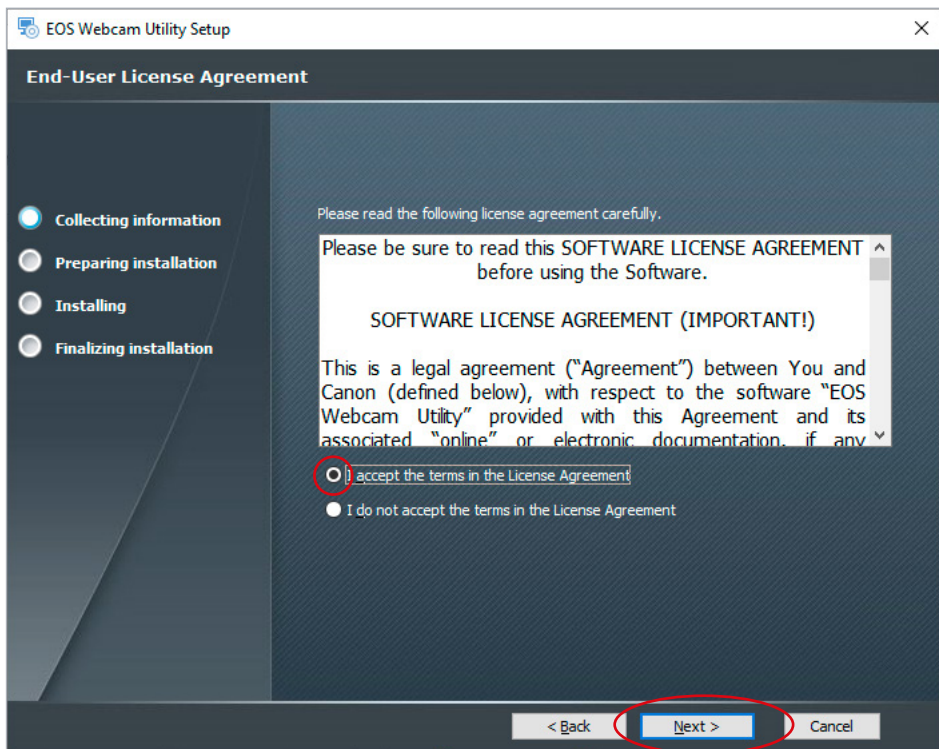
Následně vás přivítá úvodní obrazovka. Klikněte na „Next“. Na další obrazovce opět potvrďte kliknutím na „Next“.



**Canon**

#### 4. krok

Přečtěte si licenční ujednání o softwaru a pokud souhlasíte, zaškrtně „I accept the terms in the Licence Agreement“ a poté klikněte na „Next“.

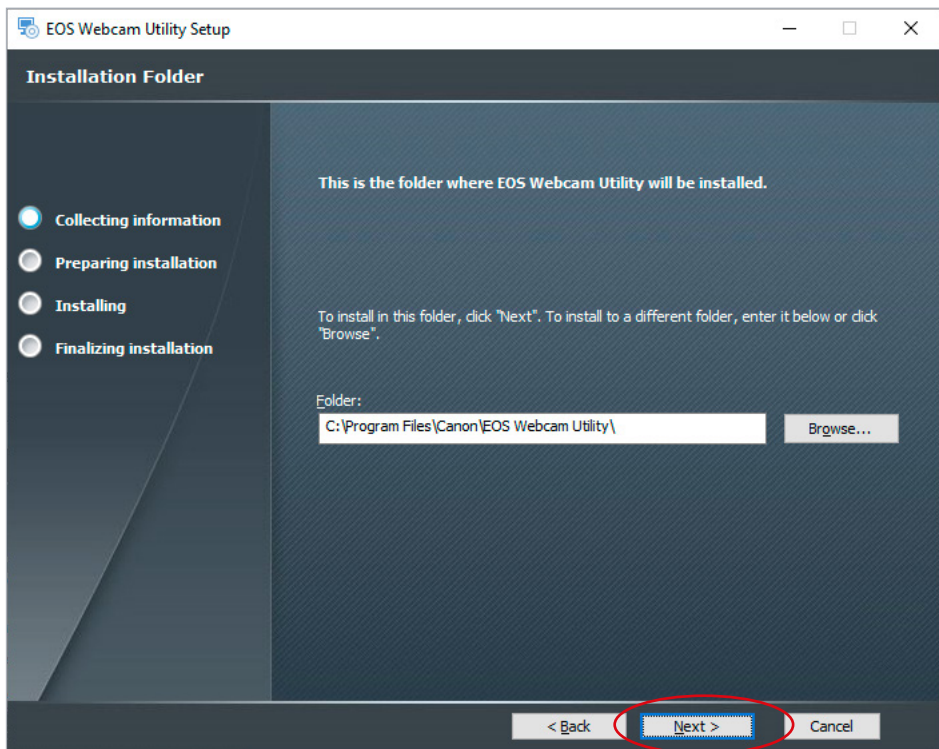


**Poznámka:** Pokud je nainstalována beta verze, bude nahrazena oficiální verzí.

**Canon**

## 5. krok

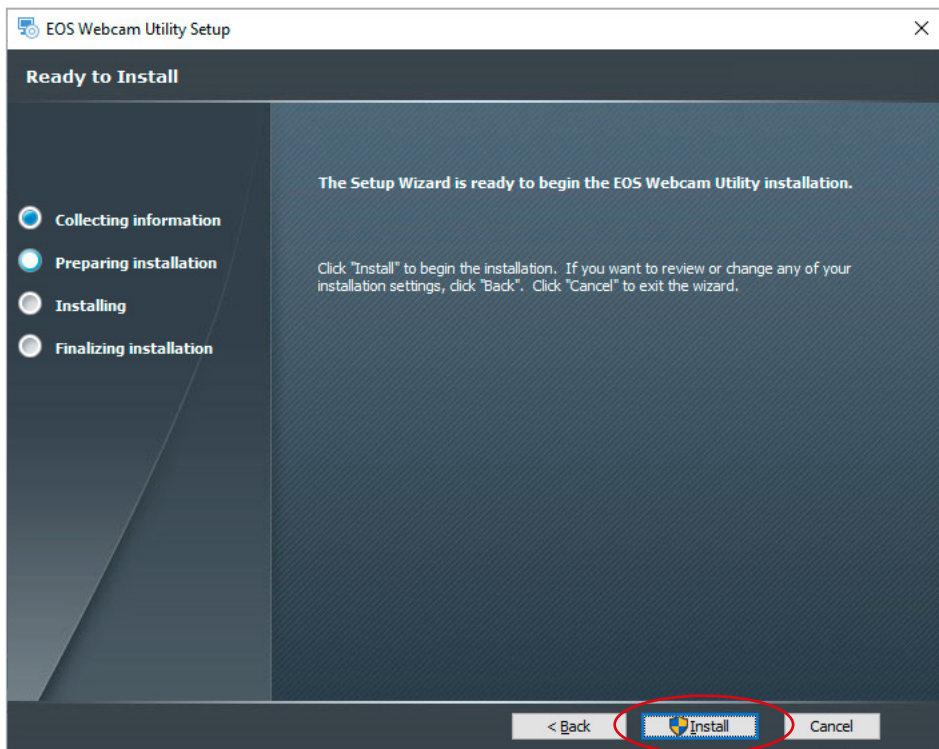
Vyberte složku, kam chcete aplikace EOS Webcam Utility nainstalovat a klikněte na „Next“.



**Canon**

## 6. krok

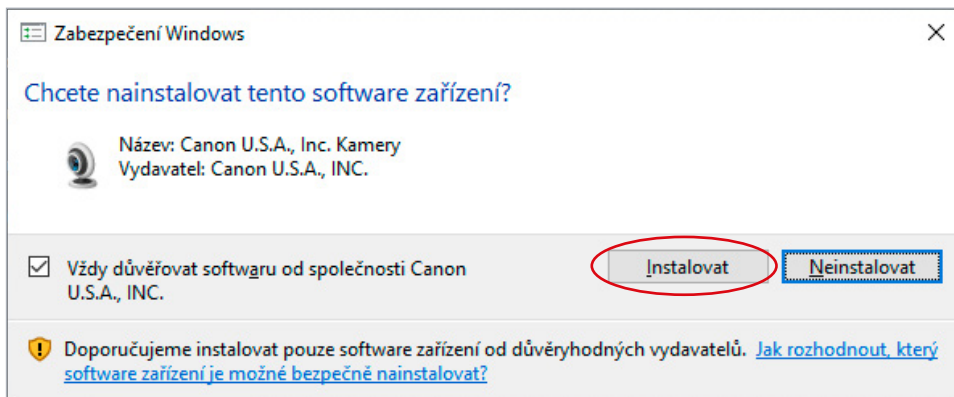
Instalační program je nyní připraven ke spuštění. Pokračujte kliknutím na „Install“.



**Canon**

## 7. krok

Zabezpečení Windows po Vás může žádat schválení instalace. Potvrďte kliknutím na „Instalovat“.

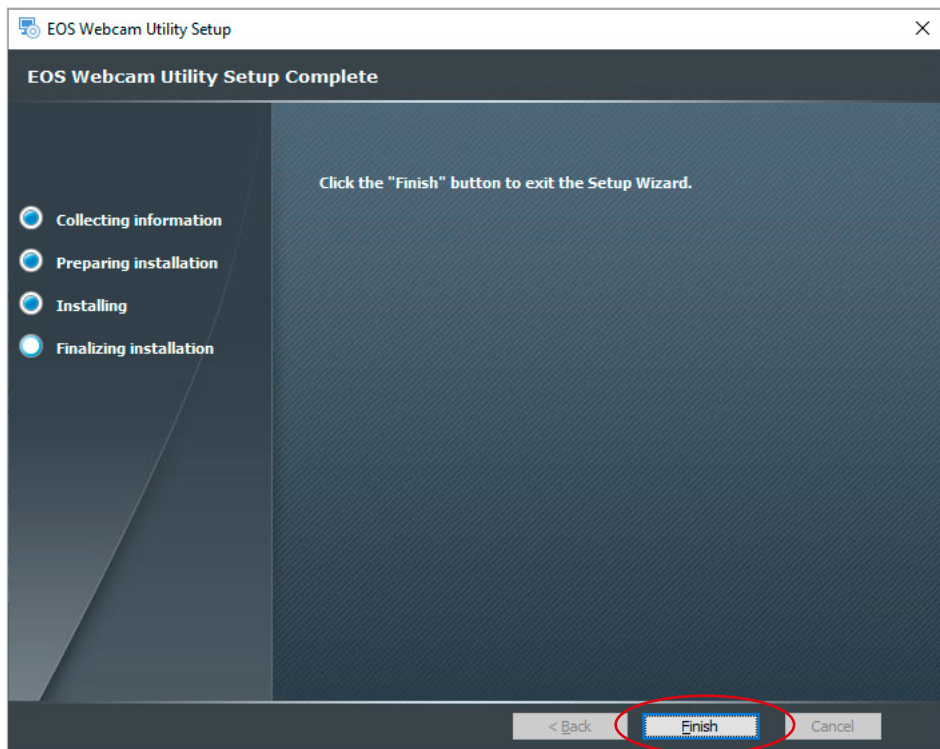


**Canon**

---

## 8. krok

Instalaci dokončíte kliknutím na tlačítko „Finish“.



**Canon**

## NASTAVENÍ

### 1. krok

Po restartování připojte jeden konec USB kabelu k fotoaparátu a druhý konec připojte k počítači.

**Poznámka:** Informace týkající se správného kabelu pro váš fotoaparát najdete v tabulce kompatibilního příslušenství na poslední stránce.



**Canon**

---



## 2. krok

Pomocí otočného kolečka, přepínače nebo rozhraní tlačítek přepněte fotoaparát do režimu [Film].

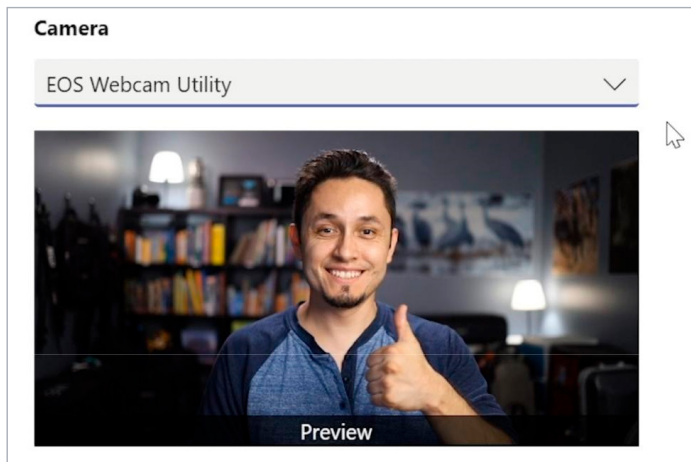
**Poznámka:** Optimální nastavení je rozlišení [Full-HD] a snímková frekvence [29.97P] (30P). Pokud váš fotoaparát nemá možnost nastavení na [29.97P] (30P), rovněž poslouží nastavení na [23.98P] (24P).



## 3. krok

Nakonec otevřete požadovanou webovou konferenční / streamovací aplikaci, najděte nabídku [Nastavení zvuku/video] a jako požadovaný fotoaparát nastavte „**EOS Webcam Utility**“. Zkontrolujte, zda je jako „mikrofon“ vybrán vestavěný mikrofon vašeho počítače.

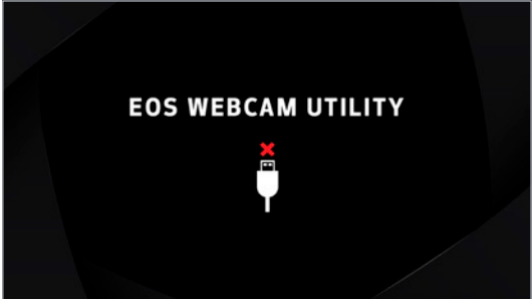

**Poznámka:** Z fotoaparátu se zvuk nepřenáší.



Řešení potíží a nejnovější informace o podpoře EOS Webcam Utility naleznete ve vlákně Canon Forum Support: [canon.us/forum-eoswebcamutility](https://www.canon.com/forum-eoswebcamutility)

**Canon**

## UKAZATELE STAVU EOS WEBCAM UTILITY

Ukazatel stavu	Význam	Akce
	<b>Zkontrolujte připojení kabelu USB.</b>	<ol style="list-style-type: none"><li>1. Zkontrolujte, zda je kabel USB fotoaparátu správně připojen jak na straně fotoaparátu, tak na straně počítače.</li><li>2. Zkontrolujte baterii nebo napájecí adaptér.</li><li>3. Zkontrolujte, zda je fotoaparát zapnutý.</li></ol>
	<b>Video signál LiveView z fotoaparátu využívá jiná aplikace.</b>	<p>Zavřete a ukončete všechny aplikace, které mohou být spuštěny ve vašem počítači nebo na hlavním panelu a které mohou být připojeny k fotoaparátu, nebo mohou využívat video signál LiveView z fotoaparátu.</p> <p>Například: EOS Utility nebo jiná aplikace propojená s fotoaparátem.</p>

## KOMPATIBILNÍ PŘÍSLUŠENSTVÍ

Model	USB kabel	Napájení ze sítě
<b>EOS-1D X Mark III</b>	IFC-100U (do USB C) (v balení)	Adapter AC-E19 + DC propojka DR-E19
<b>EOS-1D X Mark II</b>	IFC-150U II (v balení)	Adapter AC-E19 + DC propojka DR-E19
<b>EOS-1D X</b>	IFC-200U (v balení)	ACK-E4
<b>EOS-1D C</b>	IFC-200U (v balení)	ACK-E4
<b>EOS 5DS R</b>	IFC-150U II (v balení)	Adapter AC-E6N + DC propojka DR-E6
<b>EOS 5DS</b>	IFC-150U II (v balení)	Adapter AC-E6N + DC propojka DR-E6
<b>EOS R5</b>	IFC-100U (do USB C) (v balení)	Adapter AC-E6N + DC propojka DR-E6
<b>EOS 5D Mark IV</b>	IFC-150U II (v balení)	Adapter AC-E6N + DC propojka DR-E6
<b>EOS 5D Mark III</b>	IFC-150U II (v balení)	Adapter AC-E6N + DC propojka DR-E6
<b>EOS R6**</b>	IFC-100U (do USB C)**	Adapter AC-E6N + DC propojka DR-E6
<b>EOS R</b>	IFC-100U (do USB C) (v balení)	Adapter AC-E6N + DC propojka DR-E6
<b>EOS Ra</b>	IFC-100U (do USB C) (v balení)	Adapter AC-E6N + DC propojka DR-E6
<b>EOS 6D Mark II**</b>	IFC-400PCU**	Adapter AC-E6N + DC propojka DR-E6
<b>EOS 6D</b>	IFC-200U (v balení)	Adapter AC-E6N + DC propojka DR-E6
<b>EOS RP**</b>	IFC-100U (do USB C)**	Adapter AC-E6N + DC propojka DR-E18
<b>EOS 7D Mark II</b>	IFC-150U II (v balení)	Adapter AC-E6N + DC propojka DR-E6
<b>EOS 7D</b>	IFC-200U (v balení)	Adapter AC-E6N + DC propojka DR-E6
<b>EOS 90D**</b>	IFC-600PCU**	Adapter AC-E6N + DC propojka DR-E6
<b>EOS 80D**</b>	IFC-400PCU**	Adapter AC-E6N + DC propojka DR-E6
<b>EOS 77D**</b>	IFC-400PCU**	Adapter AC-E6N + DC propojka DR-E18
<b>EOS 70D</b>	IFC-400PCU (v balení) nebo IFC-200U	Adapter AC-E6N + DC propojka DR-E6

\*\* Fotoaparát se nedodává spolu s kabelem rozhraní USB.



Model	USB kabel	Napájení ze sítě
<b>EOS 60D</b>	IFC-130U (v balení) nebo IFC-200U	Adapter AC-E6N + DC propojka DR-E6
<b>EOS 850D</b>	IFC-600PCU*	Adapter AC-E6N + DC propojka DR-E18
<b>EOS 800D</b>	IFC-400PCU**	Adapter AC-E6N + DC propojka DR-E18
<b>EOS 760D</b>	IFC-130U (v balení) nebo IFC-200U	Adapter AC-E6N + DC propojka DR-E18
<b>EOS 750D</b>	IFC-130U (v balení) nebo IFC-200U	Adapter AC-E6N + DC propojka DR-E18
<b>EOS 700D</b>	IFC-130U (v balení) nebo IFC-200U	Compact Power Adapter CA-PS700 + DC propojka DR-E8
<b>EOS 600D</b>	IFC-130U (v balení) nebo IFC-200U	Compact Power Adapter CA-PS700 + DC propojka DR-E8
<b>EOS 250D</b>	IFC-600PCU*	Adapter AC-E6N + DC propojka DR-E18
<b>EOS 200D</b>	IFC-400PCU**	Adapter AC-E6N + DC propojka DR-E18
<b>EOS 100D</b>	IFC-130U (v balení) nebo IFC-200U	Compact Power Adapter CA-PS700 + DC propojka DR-E15
<b>EOS 2000D</b>	IFC-400PCU**	Compact Power Adapter CA-PS700 + DC propojka DR-E10
<b>EOS 1300D</b>	IFC-130U (v balení) nebo IFC-200U	Compact Power Adapter CA-PS700 + DC propojka DR-E10
<b>EOS 1200D</b>	IFC-130U (v balení) nebo IFC-200U	Compact Power Adapter CA-PS700 + DC propojka DR-E10
<b>EOS 1100D</b>	IFC-130U (v balení) nebo IFC-200U	Compact Power Adapter CA-PS700 + DC propojka DR-E10
<b>EOS 4000D</b>	IFC-400PCU**	N/A
<b>EOS M6 Mark II**</b>	IFC-100U (do USB C)*	Compact Power Adapter CA-PS700 + DC propojka DR-E17
<b>EOS M50**</b>	IFC-600PCU**	Compact Power Adapter CA-PS700 + DC propojka DR-E12
<b>EOS M50 Mark II**</b>	IFC-600PCU**	Compact Power Adapter CA-PS700 + DC propojka DR-E12
<b>EOS M200**</b>	IFC-600PCU**	Compact Power Adapter CA-PS700 + DC propojka DR-E12
<b>PowerShot G5 X Mark II**</b>	IFC-100U (do USB C)*	N/A (USB napájecí Adapter PD-E1 nelze současně použít jako kabel rozhraní USB)
<b>PowerShot G7 X Mark III**</b>	IFC-100U (do USB C)*	N/A (USB napájecí Adapter PD-E1 nelze současně použít jako kabel rozhraní USB)
<b>PowerShot SX70 HS**</b>	IFC-600PCU**	N/A

\*\* Fotoaparát se nedodává spolu s kabelem rozhraní USB.

